



**Fødevare-  
styrelsen**

**ANNEKS TIL  
VETERINÆR BEREDSKABSPLAN  
VED UDBRUD AF ALVORLIGE  
HUSDYRSYGDOMME**

**November 2020\***

\*En redaktionel ændring



**Fødevare-  
styrelsen**



## INDHOLD

|  |    |
|--|----|
| Bilag til kapitel om kriseorganisering.....  | 5  |
| PIXI til stabscheffunktion i decentralt krisecenter .....  | 6  |
| PIXI til takseringsgruppe i decentralt krisecenter .....   | 7  |
| PIXI til aflivningsgruppe i decentralt krisecenter .....   | 8  |
| PIXI til zone og screeningsgruppe i decentralt krisecenter .....   | 9  |
| PIXI til epidemiologigruppe i decentralt krisecenter .....   | 10 |
| PIXI til omsætningsgruppe i decentralt krisecenter .....   | 11 |
| PIXI til journal- og loggruppe i decentralt krisecenter .....  | 12 |
| Bilag til kapitel om informationsflow .....  | 13 |
| Situationsbilledet (Centralt) .....  | 14 |
| Situationsrapport (Decentralt) .....   | 15 |
| Bilag 1 til Situationsrapport (Decentralt) .....   | 16 |
| Skabelon til ad hoc opgaver fra Dyresundhed til veterinærenhederne samt kvittering for modtagelse .....              | 17 |
| Bilag til kapitel om taksering.....  | 18 |
| Skema 1: Taksationsforretning i anledning af påbudt aflivning af fjerkræ /andre fugle .....                          | 19 |
| Skema 1: Taksationsforretning i anledning af påbudt aflivning af fjerkræ /andre fugle ved brug af skalaværdier ..... | 23 |
| Skema 2: Taksationsforretning i anledning af påbudt aflivning af svin.....   | 27 |
| Skema 3: Taksationsforretning i anledning af påbudt aflivning af kvæg/får/geder .....                                | 30 |
| Skema 4: Opgørelse af honorar og befordringsgodtgørelse for taksator .....   | 33 |
| Bilag til kapitel om aflivning .....   | 34 |
| Indsats på ejendommen.....   | 35 |
| Ansvar og organisation.....  | 35 |
| Indsatsbeskrivelse.....  | 37 |
| Før indsatsen.....   | 38 |
| Indsatsen .....  | 40 |
| Efter indsatsen .....  | 40 |



|   |    |
|---|----|
| Kontakt til det decentrale krisecenter i forbindelse med indsatsen .....  | 41 |
| Arbejds miljø og sikkerhed .....  | 42 |
| Ulykker .....   | 43 |
| Skema 5: Skabelon til plan for aflivning .....  | 44 |
| Skema 6: Indberetning af aflivning i forbindelse med offentlig bekæmpelse af en alvorlig<br>husdyrs sygdom .....                                  | 48 |
| SOP for opstilling og drift af en aflivningsindsats .....   | 50 |
| SOP for fremdrivning og fiksering af klovbærende dyr, der skal aflives .....  | 55 |
| SOP for aflivning af klovbærende dyr ved anvendelse af boltpistol efterfulgt af rygmarvsstødning .....  | 57 |
| SOP for aflivning af klovbærende dyr med elektrisk udstyr .....   | 61 |
| SOP for aflivning af klovbærende dyr ved injektion .....  | 64 |
| SOP for aflivning af klovbærende dyr med riffel .....   | 66 |
| SOP for aflivning af smågrise ved anvendelse af kuldioxid i aflivningscontainer .....   | 68 |
| SOP for aflivning af fjerkræ ved anvendelse af kuldioxid i aflivningscontainer .....  | 71 |
| SOP for aflivning af fjerkræ ved injektion .....  | 74 |
| SOP for aflivning af fjerkræ ved anvendelse af tør is (CO <sub>2</sub> ) i stalde .....   | 76 |
| Bilag til kapitel om bortskaffelse af aflivede dyr .....  | 78 |
| Paradigme til informationsskrivelse .....   | 79 |
| Bilag til kapitel om rengøring og desinfektion .....  | 80 |
| SOP for indledende rengøring og desinfektion .....  | 81 |
| Skema 7: Veterinærenhedens godkendelse af indledende rengøring og desinfektion .....  | 83 |
| Skema 8: Veterinærenhedens godkendelse af endelig rengøring og desinfektion .....   | 84 |
| SOP for håndtering af fast gødning og gylle (og flydende gylle- ajle) i. f.m. med udbrud og sanering for<br>aviær influenza .....                 | 85 |
| SOP for håndtering af fast gødning og gylle (og flydende gylle- ajle) i. f.m. med udbrud og sanering for<br>Newcastle disease .....               | 88 |
| SOP for håndtering af fast gødning og gylle (og flydende gylle- ajle) i. f.m. med udbrud og sanering for<br>afrikansk og klassisk svinepest ..... | 90 |
| SOP for håndtering af fast gødning og gylle (og flydende gylle- ajle) i. f.m. med udbrud og sanering for<br>mund- og klovesyge .....              | 93 |



## BILAG TIL KAPITEL OM KRISEORGANISERING



## PIXI TIL STABSCHEFFUNKTION I DECENTRALT KRISECENTER

| Opgaver  | Tjek/bemærkninger |
|--|-------------------|
| <p>Stabschefen i krisecentret skal:</p> <ul style="list-style-type: none"><li>• Være bindeled mellem veterinærchefen og krisestabsgrupperne</li><li>• Have overblik over krisestabens arbejde og situationsbilledet</li><li>• Træffe ledelsesmæssige beslutninger, mht. økonomi, personale osv. i samarbejde med veterinærchefen</li><li>• Tage ansvar for at udpeging af deltagere til de forskellige grupper i det decentrale krisecenter</li><li>• Tage ansvar for bemanning og afløsning</li><li>• Afholde stabsmøder, samt deltage i strategimøder</li><li>• Ansvarlig for udarbejdelse af daglige situationsbilleder jf. dagsrytmen</li><li>• Sikre kommunikation om status internt</li><li>• Sikre fordeling af opgaverne til decentralt krisecentret og evt. andre enheder</li><li>• Sørge for koordination mellem grupperne decentralt</li></ul> <p><i>Pressehåndtering (foregår i KOMS og dermed har enhederne ingen presseansvarlig, alle henvendelser henvises til pressetjenesten 2284 4834, og der oprettes pressekontaktskemaer).</i></p> |                   |

**PIXI TIL TAKSERINGSGRUPPE I DECENTRALT KRISECENTER**

Når en besætning eller et enkelt dyr på en ejendom påbydes aflivet, skal der ske en taksation af dyrenes værdi. Taksationen skal være afsluttet inden aflivningen påbegyndes.

| Opgaver  | Tjek/bemærkninger |
|--|-------------------|
| Den smittede besætnings CHR nr. oplyses af case-officer  |                   |
| Informationer fra CHR systemet på besætningen udskrives  |                   |
| Er der tvivl i forhold til bekendtgørelse og vejledningen hertil kontakt Dyresundhed   |                   |
| Find taksatorer – ring til Landbrug og Fødevarer – angiv dyreart og anmod om opdateret liste over taksatorer                           |                   |
| Via case-officer – er landmand oplyst om, selv at udpege en taksator, har han udpeget en eller hvem ønsker han at anvende              |                   |
| Udpegning af FVST person til taksationsforretningen  |                   |
| Kontakt taksatorer og aftal hvornår, hvordan og forventet slut tidspunkt for taksering – overvej et formøde                            |                   |
| Meddel via case-officer aflivningsgruppe, rengøring og desinfektionsgruppe og Beredskabsstyrelsen for start og forventet sluttidspunkt |                   |



PIXI TIL AFLIVNINGSGRUPPE I DECENTRALT KRISECENTER

| Opgaver   | Tjek/bemærkninger |
|---|-------------------|
| Information om mistanke/udbrud (CHR, besætningstype og størrelse, sagsnr.)  |                   |
| Information om tidshorisont (hvornår kan det positive laboratoriesvar forventes, hvornår er taksation forventet afsluttet)  |                   |
| Afklaring angående aflivningsmetode (evt. afklaring med centralt krisecenter)   |                   |
| Afklaring af krav til dokumentation under aflivning   |                   |
| Oversigt over arbejdsstationer, aflivningshastighed og opgaver (indtegnes evt. på kort over ejendommen). Dette gøres efter sparring med mistanke/taksationsgruppen/ rengøring- og desinfektion. |                   |
| Kontakt til DAKA, politi, BRS, DTU VET  |                   |
| Indkalde af branchen, BRS, politi og evt. embedslæge til planlægningsmøde (dyreart- og sygdomsafhængig)   |                   |
| Fremskaffelse af aflivningsudstyr/ personale  |                   |
| Fordeling af opgaver/arbejdsplan for personale  |                   |
| Briefing af koordinerende dyrlæge og caseofficer (kasser/actioncards til koordinerende dyrlæge) (inklusive pakning og instruktion)  |                   |
| Koordinerende dyrlæge laver 5-punktsbefaling for indsatsen på besætningen.  |                   |
| Tovholder laver 5-punktsbefaling for gruppen – og prioriterer hvis der er flere udbrud.   |                   |
| Møde med BRS, branchen, politi, og evt. embedslæge samt relevante fagpersoner (husk beklædning, forplejning og telte)   |                   |
| Briefing af forventet tidshorisont for opstart og afslutning til ledelsesgruppen, centralt krisecenter og rengøring/desinfektion.   |                   |





## PIXI TIL ZONE OG SCREENINGSGRUPPE I DECENTRALT KRISECENTER

| Opgaver   | Tjek/bemærkninger |
|---|-------------------|
| <p>Håndtering af zoner:</p> <ul style="list-style-type: none"><li>• Beskrivelse af zoner (kort og excel-ark) modtages fra Dyresundhed</li><li>• Advisér politi og BRS om zoneoprettelse</li><li>• Send brev til politi</li><li>• Send zonekort til politiet straks de foreligger (politiet står for opsætning af skilte)</li><li>• Opdater og videregiv løbende overblik over zoner (ændringer modtages fra Dyresundhed)</li></ul>  |                   |
| <p>Planlægning af screeningsbesøg:</p> <ul style="list-style-type: none"><li>• Etabler filtrerede lister over besætninger i beskyttelseszonen (3 km)</li><li>• Etabler filtrerede lister over besætninger i overvågningszonen (10km) (minus besætninger i beskyttelseszonen)</li><li>• Pak kasser med udstyr til udførsel af screeningsbesøg</li><li>• Besætninger i beskyttelseszonen (3 km) køres først, og herefter køres besætningerne i overvågningszonen (10 km)</li><li>• Der beregnes 3 – 5 besøg dagligt pr. dyrlæge alt efter besætningsstørrelse/type</li><li>• Fastlæg besøgsrækkefølge</li><li>• Der planlægges en hel uges besøg, som udleveres til de udkørende dyrlæger</li><li>• Der foretages løbende tlf. indrapportering fra de udkørende dyrlæger om besøgsresultater til veterinærenheden. Besøgsresultaterne skal registreres i DIKO, så data vedrørende antal kørte besøg, og dermed et situationsbillede kan trækkes i Dyresundhed</li></ul> |                   |

## PIXI TIL EPIDEMIOLOGIGRUPPE I DECENTRALT KRISECENTER

Epidemiologigruppen i det decentrale krisecenter forestår det epidemiologiske overblik for eget ansvarsområde, dvs. beskæftiger sig med identifikation af hvor smitten kan være kommet fra, og hvor den kan være ført hen.

| Opgaver  | Tjek/bemærkninger |
|--|-------------------|
| <p>Opsporing på kontoret:</p> <ul style="list-style-type: none"> <li>• Opslag i CHR, dyreregistrering, svineflyttedatabase</li> <li>• Opsporing af kontaktbesætninger</li> <li>• Kortlægning af flytninger af dyr (levende og døde) og produkter og biprodukter</li> <li>• Kontakt til f.eks. mejeri, slagteri, DAKA, foderleverandør, inseminør, dyrlæge, maskinstation, klovbeskærere evt. håndværkere, apotek og andre relevante besøgende i besætningen, biogasanlæg (30 dage før det skønnede smittetidspunkt)</li> <li>• Tilbage melding til centralt krisecenter med indsamlede oplysninger (via DIKO)</li> </ul> |                   |
| <p>Opsporing i besætningen:</p> <ul style="list-style-type: none"> <li>• Datering af læsioner (lamineret ark med billeder af læsioner i beredskabskasserne)</li> <li>• Fastsættelse af sandsynligt tidspunkt for introduktion af smitte</li> <li>• Udfyldelse af smittesporingskema (epi-skema)</li> <li>• Tilbage melding med oplysninger til Veterinærenheden (via DIKO)</li> </ul>  |                   |

## PIXI TIL OMSÆTNINGSGRUPPE I DECENTRALT KRISECENTER

Denne gruppe beskæftiger sig med fremtidige hændelser set i forhold til tidspunktet, hvor zonerne fastlægges.

| Opgaver  | Tjek/bemærkninger |
|--|-------------------|
| <p>Gruppen skal svare på henvendelser vedr.:</p> <ul style="list-style-type: none"><li>• Omsætning af dyr, mælk, foder, biprodukter mm</li><li>• Transport og udbringning af gødning og gylle</li><li>• Håndtering af strøelse og foder</li><li>• Flytning af dyr ind og ud af zoner</li><li>• Flytning af køretøjer ind og ud af zoner</li><li>• Dispensationsansøgninger vedr. transport i zonerne</li></ul> |                   |

PIXI TIL JOURNAL- OG LOGGRUPPE I DECENTRALT KRISECENTER

Denne gruppe sikrer, at der kontinuerligt er en logisk journalisering af relevante oplysninger i det aktuelle journalsystem samt opretholder en log over alle hændelser i forløbet. Gruppen er ligeledes ansvarlig for at indkommen post i Veterinærenhedens afdelingspostkasse håndteres.

| Opgaver   | Tjek/bemærkninger |
|---|-------------------|
| <p>Journalisering:</p> <ul style="list-style-type: none"> <li>• Oprettelse af DIKO mistanker</li> <li>• Oprettelse af DIKO udbrud</li> <li>• Oprettelse af DIKO screening</li> <li>• Opdatering af relevante nye oplysninger til ovenstående</li> <li>• Kontrol af DIKO data</li> <li>• Indberetning til centralt krisecenter</li> </ul>  |                   |
| <p>Log:</p> <ul style="list-style-type: none"> <li>• Skal modtage data fra person/gruppe: mistankehåndtering, taksering, aflivning, rengøring og desinfektion, zoner, screening</li> <li>• Føres kontinuerligt med tidsangivelser på hændelser</li> <li>• Skal føres i et "kendt og anvendt program system" – f.eks. Excel regneark med et faneblad for hver besætning</li> </ul> <p>Skal kvalitetssikres jævnligt for at alle indkomne data er modtaget fra relevant person/gruppe</p> |                   |
| <p>Veterinærenhedens afdelingspostkasse:</p> <ul style="list-style-type: none"> <li>• Tjekkes og tømmes kontinuerligt</li> <li>• Fordeles i forhold til indkommen post der har med mistanker/udbrud at gøre og indkommen post der ikke har</li> <li>• Videresendes til relevant person/gruppe</li> <li>• Kvalitetssikres at post er modtaget og håndteret af person/gruppe</li> </ul>   |                   |



## BILAG TIL KAPITEL OM INFORMATIONSFLOW

## SITUATIONSBILLEDET (CENTRALT)

| Situationsbillede den _____, kl.  | Status  |
|---|---|
| <p><b>Situationen</b> – Hvad er sket hvor og hvornår, samt evt. hvorfor?</p> <p>Følgende bilag er vedhæftet rapporten:</p> <ul style="list-style-type: none"> <li>• Bilag 1: Smittede – Udestående</li> <li>• Bilag 2: Mistanker – Udestående</li> <li>• Bilag 3: Smittede – Detaljer (<i>Ikke til brug for offentligheden</i>)</li> </ul>  | <p>Tekst leveres af<br/>Epidemiologi og CHR-gruppen</p>               |
| <p><b>Mediebilledet</b> – Hvordan dækkes situationen af medierne?</p>   | <p>Tekst leveres af<br/>Informations- og kommunikationsgruppen</p>    |
| <p><b>Risikobilledet</b> - Indikationer for krisens mulige videre udvikling?</p>  | <p>Tekst leveres af<br/>Epidemiologi og CHR-gruppen</p>               |
| <p><b>Den politiske situation</b> - Er der politiske tiltag, sammenfald med ældre sager, fokusområder?</p>  | <p>Tekst leveres af<br/>Ministerbetjeningen/Ledelsessekretariatet</p> |
| <p><b>Ændringer</b> - i forhold til tidligere situationsrapporter, som påvirker iværksatte tiltag eller skaber behov for nye tiltag?</p> <ul style="list-style-type: none"> <li>• Antal nye mistænkte besætninger</li> <li>• Antal nye smittede besætninger</li> </ul>  | <p>Tekst leveres af<br/>Epidemiologi og CHR-gruppen</p>               |
| <p><b>Opgaveløsningen</b> – Hvem har gjort/forventes at gøre hvad, hvor, hvornår og hvordan?</p>  | <p>STAB</p>   |
| <p><b>Afledte konsekvenser</b> - Hvad kan hændelsen afstedkomme og har det indflydelse på situationen?</p> <ul style="list-style-type: none"> <li>• Tilbagetrækning (hvad og fra hvilket tidspunkt)</li> <li>• Beskrivelse af eksportmarkeders reaktioner</li> <li>• Zonenedslagning (beslutning eller oplæg til beslutning)</li> <li>• Nødvaccination (beslutning eller oplæg til beslutning)</li> <li>• Velfærdsaflivninger</li> <li>• ...</li> </ul> | <p>Alle relevante</p>   |
| <p><b>Ressourceanvendelsen</b> - Hvilke ressourcer anvendes hvor, og hvilke er ledige?</p>  | <p>STAB</p>   |
| <p><b>Krisekommunikation</b> - Hvordan kommunikeres organisationens budskaber ud og af hvem?</p>  | <p>Tekst leveres af<br/>Informations- og kommunikationsgruppen</p>    |

## SITUATIONSRAPPORT (DECENTRALT)

Veterinærenhed: \_\_\_\_\_

| Situationsrapport den _____, kl.  | Status  |
|---|---|
| <p><b>Situationen</b> – Hvad er sket hvor, hvornår og hvorfor?</p> <p>Følgende bilag skal udfyldes og vedhæftes rapporten:</p> <ul style="list-style-type: none"> <li>Bilag 1: Smittede – Udestående</li> </ul> <p>Dyresundhed trækker rapport over antal smittede og mistænkte besætninger</p> | <p>Udover situationen vedrørende smittede (Bilag 1) beskrives kun eventuelle afvigelser i forhold til, hvad der er registreret i DIKO ("Mistanke – Oversigt")</p> |
| <p><b>Ændringer</b> - i forhold til tidligere situationsrapporter, som påvirker iværksatte tiltag eller skaber behov for nye tiltag?</p> <p>Antal nye mistænkte besætninger</p> <p>Antal nye smittede besætninger</p>   |   |
| <p><b>Mediebilledet</b> – Hvordan dækkes situationen af medierne?</p>   |   |
| <p><b>Opgaveløsningen</b> – Hvem har gjort/forventes at gøre hvad, hvor, hvornår og hvordan?</p>  |   |
| <p><b>Ressourceanvendelsen</b> - Hvilke ressourcer anvendes hvor, hvilke er ledige og hvilke mangler?</p>   |   |
| <p><b>Tilbageflow for spørgsmål fra veterinærenhederne</b> – Er der spørgsmål fra veterinærenhederne til Dyresundhed, kan de anføres her med spørgsmål, baggrund og løsningsforslag.</p>  |   |



*BILAG 1 TIL SITUATIONSRAPPORT (DECENTRALT)*

Veterinærenhed: \_\_\_\_\_

| Bilag 1 til Situationsrapport fra<br>den _____, kl. _____  | Status |
|--|--------|
| Antal smittede husdyrbrug (= udbrud)<br>I feltet til højre angives antallet af smittede husdyrbrug*.<br>* Et husdyrbrug er en CHR-lokalitet med ét CHR-nummer. |        |
| Antal smittede husdyrbrug, som endnu ikke er aflivet.  |        |
| Antal smittede husdyrbrug, hvor den foreløbige rengøring og<br>desinfektion endnu ikke er godkendt.  |        |



SKABELON TIL AD HOC OPGAVER FRA DYRESUNDHED TIL VETERINÆRENHEDERNE SAMT KVITTERING FOR  
MODTAGELSE

**Opgave:** [INDTAST overordnet emne]

---

- 1. Hvad skal gøres**
- 2. Hvem skal handle**
- 3. Baggrund**
- 4. Kontaktperson**

**Veterinærenheden kvitterer for modtagelse af opgaven med følgende oplysninger:**

---

- 1. Opgave modtaget**

(DATO)

- 1. Opgave modtaget af**

(Hvem har modtaget og kvitteret for opgaven)

- 1. Opgaveansvarlig i veterinærenheden**

Veterinærenhedens opgaveansvarlig



## BILAG TIL KAPITEL OM TAKSERING

**SKEMA 1: TAKSATIONSFORRETNING I ANLEDNING AF PÅBUDT AFLIVNING AF FJERKRÆ / ANDRE FUGLE**

Skemaet anvendes når der ikke eksisterer godkendte skalaværdier.

Taksationsforretningen skal dateres og underskrives af alle tre taksatorer.

|   |   |
|---|---|
| Besætningsejer:<br>Navn:<br>Adresse:<br>Postnr. og By:<br>CHR-nr.:<br>CVR/CPR-nr:<br>E-mail:<br><br>Veterinærenhed: | Bankoplysninger<br>Registrerings nr.: _____<br>Konto nr.: _____ |
|---|---|

Besætningen er takseret på grund af følgende sygdom: \_\_\_\_\_

Kort beskrivelse og forudsætninger for værdifastsættelse:



### Opgørelse af erstatning for fjerkræ

Fjerkrætype: \_\_\_\_\_

| Dyrenes<br>alder i uge | Antal<br>udruget | Antal<br>dyr | Skønnet<br>antal døde | Optalt<br>antal<br>aflivet | Værdi kr.<br>pr. stk.<br>(ex.<br>moms) | Værdi i alt<br>kr. | Bemærkninger |
|------------------------|------------------|--------------|-----------------------|----------------------------|--|--------------------|--------------|
|                        |                  |              |                       |                            |  |                    |              |
|                        |                  |              |                       |                            |  |                    |              |
|                        |                  |              |                       |                            |  |                    |              |
|                        |                  |              |                       |                            |  |                    |              |
|                        |                  |              |                       |                            |  |                    |              |
|                        |                  |              |                       |                            |  |                    |              |
|                        |                  |              |                       |                            |  |                    |              |
|                        |                  |              |                       |                            |  |                    |              |
|                        |                  |              |                       |                            |  |                    |              |
| Antal æg:              | -                | -            | -                     | -                          |  |                    |              |
| I alt                  |                  |              |                       |                            |  |                    |              |

Fjerkrætype: \_\_\_\_\_

| Dyrenes<br>alder i uge | Antal<br>udruget | Antal<br>dyr | Skønnet<br>antal døde | Optalt<br>antal<br>aflivet | Værdi kr.<br>pr. stk.<br>(ex.<br>moms) | Værdi i alt<br>kr. | Bemærkninger |
|------------------------|------------------|--------------|-----------------------|----------------------------|--|--------------------|--------------|
|                        |                  |              |                       |                            |  |                    |              |
|                        |                  |              |                       |                            |  |                    |              |
|                        |                  |              |                       |                            |  |                    |              |
|                        |                  |              |                       |                            |  |                    |              |
|                        |                  |              |                       |                            |  |                    |              |
|                        |                  |              |                       |                            |  |                    |              |
|                        |                  |              |                       |                            |  |                    |              |
|                        |                  |              |                       |                            |  |                    |              |
|                        |                  |              |                       |                            |  |                    |              |
| Antal æg:              | -                | -            | -                     | -                          |  |                    |              |
| I alt                  |                  |              |                       |                            |  |                    |              |



Fjerkrætype: \_\_\_\_\_

| Dyrenes<br>alder i uge | Antal<br>udruget | Antal<br>dyr | Skønnet<br>antal døde | Optalt<br>antal<br>aflivet | Værdi kr.<br>pr. stk.<br>(ex.<br>moms) | Værdi i alt<br>kr. | Bemærkninger |
|------------------------|------------------|--------------|-----------------------|----------------------------|--|--------------------|--------------|
|                        |                  |              |                       |                            |  |                    |              |
|                        |                  |              |                       |                            |  |                    |              |
|                        |                  |              |                       |                            |  |                    |              |
|                        |                  |              |                       |                            |  |                    |              |
|                        |                  |              |                       |                            |  |                    |              |
| Antal æg:              | -                | -            | -                     | -                          |  |                    |              |
| I alt                  |                  |              |                       |                            |  |                    |              |

Fjerkrætype: \_\_\_\_\_

| Dyrenes<br>alder i uge | Antal<br>udruget | Antal<br>dyr | Skønnet<br>antal døde | Optalt<br>antal<br>aflivet | Værdi kr.<br>pr. stk.<br>(ex.<br>moms) | Værdi i alt<br>kr. | Bemærkninger |
|------------------------|------------------|--------------|-----------------------|----------------------------|--|--------------------|--------------|
|                        |                  |              |                       |                            |  |                    |              |
|                        |                  |              |                       |                            |  |                    |              |
|                        |                  |              |                       |                            |  |                    |              |
| Antal æg:              | -                | -            | -                     | -                          |  |                    |              |
| I alt                  |                  |              |                       |                            |  |                    |              |

Fjerkrætype: \_\_\_\_\_

| Dyrenes<br>alder i uge | Antal<br>udruget | Antal<br>dyr | Skønnet<br>antal døde | Optalte<br>antal<br>aflivet | Værdi kr.<br>pr. stk.<br>(ex.<br>moms) | Værdi i alt<br>kr. | Bemærkninger |
|------------------------|------------------|--------------|-----------------------|-----------------------------|--|--------------------|--------------|
|                        |                  |              |                       |                             |  |                    |              |
|                        |                  |              |                       |                             |  |                    |              |
|                        |                  |              |                       |                             |  |                    |              |
| Antal æg:              | -                | -            | -                     | -                           |  |                    |              |
| I alt                  |                  |              |                       |                             |  |                    |              |

Fjerkrætype: \_\_\_\_\_

| Dyrenes<br>alder i uge | Antal<br>udruget | Antal<br>dyr | Skønnet<br>antal døde | Optalte<br>antal<br>aflivet | Værdi kr.<br>pr. stk.<br>(ex.<br>moms) | Værdi i alt<br>kr. | Bemærkninger |
|------------------------|------------------|--------------|-----------------------|-----------------------------|--|--------------------|--------------|
|                        |                  |              |                       |                             |  |                    |              |
|                        |                  |              |                       |                             |  |                    |              |
|                        |                  |              |                       |                             |  |                    |              |
|                        |                  |              |                       |                             |  |                    |              |
|                        |                  |              |                       |                             |  |                    |              |
|                        |                  |              |                       |                             |  |                    |              |
|                        |                  |              |                       |                             |  |                    |              |
|                        |                  |              |                       |                             |  |                    |              |
|                        |                  |              |                       |                             |  |                    |              |
|                        |                  |              |                       |                             |  |                    |              |
| Antal æg:              | -                | -            | -                     | -                           |  |                    |              |
| I alt                  |                  |              |                       |                             |  |                    |              |

Samlet erstatning for aflivede dyr: \_\_\_\_\_

Undertegnede taksatorer har, jf. § 1 i bekendtgørelse nr. 1323 af 26. november 2015 om udgifter og erstatning ved bekæmpelse og forebyggelse af husdyrsygdomme, ansat værdien af de pågældende dyr til det oven for angivne beløb. Den anførte værdi for dyrene er bestemt efter deres tilstand ved aflivningen, dog således at der ikke er taget hensyn til den sygdom eller den mistanke herom, der har foranlediget aflivningen. Der er ikke indregnet godtgørelse for driftstab. Undertegnede taksatorer er bekendt med, at hele beløbet vil blive udbetalt til ejeren, såfremt denne ikke ved sit forhold måtte have givet anledning til, at de pågældende dyr er blevet angrebet af den nævnte sygdom.

Beløbsstørrelsen bekræftes ved vores underskrifter og kan ikke gøres til genstand for yderligere forhandling.

\_\_\_\_\_  
Sted og dato Taksators underskrift (udpeget af besætningsejer)

\_\_\_\_\_  
Sted og dato Taksators underskrift (udpeget af Fødevarestyrelsen)

\_\_\_\_\_  
Sted og dato Taksators underskrift (medarbejder i Fødevarestyrelsen)

**SKEMA 1: TAKSATIONSFORRETNING I ANLEDNING AF PÅBUDT AFLIVNING AF FJERKRÆ / ANDRE FUGLE VED BRUG AF SKALAVÆRDIER**

Skemaet anvendes når der eksisterer skalaværdier.

|                 |                          |
|-----------------|--------------------------|
| Besætningsejer: | Bankoplysninger          |
| Navn:           | Registrerings nr.: _____ |
| Adresse:        | Konto nr.: _____         |
| Postnr. og By:  |                          |
| CHR-nr.:        |                          |
| CVR/CPR-nr.:    |                          |
| E-mail:         |                          |
| Veterinærenhed: |                          |

Besætningen er takseret på grund af følgende sygdom: \_\_\_\_\_



### Opgørelse af erstatning for fjerkræ

Fjerkrætype: \_\_\_\_\_

| Dyrenes<br>alder i<br>leveuger | Antal<br>udruget | Antal<br>dyr | Skønnet<br>antal døde | Optalt<br>antal<br>aflivet |
|--------------------------------|------------------|--------------|-----------------------|----------------------------|
|                                |                  |              |                       |                            |
|                                |                  |              |                       |                            |
|                                |                  |              |                       |                            |
|                                |                  |              |                       |                            |
|                                |                  |              |                       |                            |
|                                |                  |              |                       |                            |
|                                |                  |              |                       |                            |
|                                |                  |              |                       |                            |
|                                |                  |              |                       |                            |
| Antal æg:                      | -                | -            | -                     | -                          |

Fjerkrætype: \_\_\_\_\_

| Dyrenes<br>alder i<br>leveuger | Antal<br>udruget | Antal<br>dyr | Skønnet<br>antal døde | Optalt<br>antal<br>aflivet |
|--------------------------------|------------------|--------------|-----------------------|----------------------------|
|                                |                  |              |                       |                            |
|                                |                  |              |                       |                            |
|                                |                  |              |                       |                            |
|                                |                  |              |                       |                            |
|                                |                  |              |                       |                            |
|                                |                  |              |                       |                            |
|                                |                  |              |                       |                            |
|                                |                  |              |                       |                            |
|                                |                  |              |                       |                            |
|                                |                  |              |                       |                            |
| Antal æg:                      | -                | -            | -                     | -                          |





Fjerkrætype: \_\_\_\_\_

| Dyrenes<br>alder i<br>leveuger | Antal<br>udruget | Antal<br>dyr | Skønnet<br>antal døde | Optalt<br>antal<br>aflivet |
|--------------------------------|------------------|--------------|-----------------------|----------------------------|
|                                |                  |              |                       |                            |
|                                |                  |              |                       |                            |
|                                |                  |              |                       |                            |
|                                |                  |              |                       |                            |
|                                |                  |              |                       |                            |
| Antal æg:                      | -                | -            | -                     | -                          |

Fjerkrætype: \_\_\_\_\_

| Dyrenes<br>alder i<br>leveuger | Antal<br>udruget | Antal<br>dyr | Skønnet<br>antal døde | Optalt<br>antal<br>aflivet |
|--------------------------------|------------------|--------------|-----------------------|----------------------------|
|                                |                  |              |                       |                            |
|                                |                  |              |                       |                            |
|                                |                  |              |                       |                            |
| Antal æg:                      | -                | -            | -                     | -                          |

Fjerkrætype: \_\_\_\_\_

| Dyrenes<br>alder i<br>leveuge | Antal<br>udruget | Antal<br>dyr | Skønnet<br>antal døde | Optalte<br>antal<br>aflivet |
|-------------------------------|------------------|--------------|-----------------------|-----------------------------|
|                               |                  |              |                       |                             |
|                               |                  |              |                       |                             |
|                               |                  |              |                       |                             |
| Antal æg:                     | -                | -            | -                     | -                           |



Fjerkrætype: \_\_\_\_\_

| Dyrenes<br>alder i<br>leveuger | Antal<br>udruget | Antal<br>dyr | Skønnet<br>antal døde | Optalte<br>antal<br>aflivet |
|--------------------------------|------------------|--------------|-----------------------|-----------------------------|
|                                |                  |              |                       |                             |
|                                |                  |              |                       |                             |
|                                |                  |              |                       |                             |
|                                |                  |              |                       |                             |
|                                |                  |              |                       |                             |
|                                |                  |              |                       |                             |
|                                |                  |              |                       |                             |
|                                |                  |              |                       |                             |
|                                |                  |              |                       |                             |
| Antal æg:                      | -                | -            | -                     | -                           |

## SKEMA 2: TAKSATIONSFORRETNING I ANLEDNING AF PÅBUDT AFLIVNING AF SVIN

Taksationsoversigten udfærdiges i 2 eksemplarer, hvoraf det ene omgående sendes til den involverede Veterinærenhed, og det andet overlades til ejeren. Taksationsforretningen skal dateres og underskrives af alle tre taksationsmænd.

|                 |                          |
|-----------------|--------------------------|
| Besætningsejer: | Bankoplysninger          |
| Navn:           | Registrerings nr.: _____ |
| Adresse:        | Konto nr.: _____         |
| Postnr. og By:  |                          |
| CHR-nr.:        |                          |
| CVR/CPR-nr.:    |                          |
| E-mail:         |                          |
| Veterinærenhed: |                          |

Besætningen er takseret på grund af følgende sygdom: \_\_\_\_\_

Kort beskrivelse og forudsætninger for værdifastsættelse:

## Opgørelse af erstatning for svin

| Dyrekategori   | Antal | Kr. pr. stk. | Kr. i alt |
|--|-------|--------------|-----------|
| Søer og gylte (drægtige) <sup>1)3)</sup>                                       |       |              |           |
| Søer (diegivende og golde) <sup>1)3)</sup>                                     |       |              |           |
| Sopolte til avl, over 60 kg <sup>1)3)</sup>                                    |       |              |           |
| Orner til avl <sup>1)3)</sup>  |       |              |           |
| Pattegrise (indtil fravænning) 7 kg notering +/- kg-regulering <sup>2)3)</sup> |       |              |           |
| Smågrise (fravænning – 30 kg) 30 kg notering +/- kg-regulering <sup>2)3)</sup> |       |              |           |
| Ungsvin<br>Basispris-slagtesvin + kg-regulering <sup>1)3)</sup>                |       |              |           |
| Slagtesvin over 60 kg<br>Basis-slagtesvin + kg-regulering <sup>1)3)</sup>      |       |              |           |
| Dyrenes værdi, i alt   |       |              |           |

- 1) Statusværdi (telefax) fra LU/DS for den måned hvori grisene aflives.
- 2) Beregnet smågrisenotering for den uge hvor grisene aflives.
- 3) Avlsdyr vurderes ud fra deres aktuelle værdi. Værdien af smågrise, ungsvin og slagtesvin reguleres for evt. tillæg i henhold til kontakt. Værdien tillægges transportomkostninger, hvis der er tale om indkøbte dyr.

Undertegnede taksatorer, har jf. § 1 i bekendtgørelse nr. 1323 af 26. november 2015 om udgifter og erstatning ved bekæmpelse og forebyggelse af husdyrsygdomme, ansat værdien af de pågældende dyr til det oven for angivne beløb. Den anførte værdi for dyrene er bestemt efter deres tilstand ved aflivningen, dog således at der ikke er taget hensyn til den sygdom eller den mistanke herom, der har foranlediget aflivningen. Den ansatte værdi indbefatter en vis udgift til transport af erstatningsdyr til ejendommen. Der er ikke indregnet godtgørelse for driftstab. Undertegnede taksatorer er bekendt med, at hele beløbet vil blive udbetalt til ejeren, såfremt denne ikke ved sit forhold måtte have givet anledning til, at de pågældende dyr er blevet angrebet af den nævnte sygdom.

Hvis dyrene er ansat til en værdi, der ligger over gennemsnitsværdien for den pågældende type brugsdyr, skal den anførte begrundelse fremgå i bemærkningsrubrikken.

Beløbsstørrelsen bekræftes ved vores underskrifter og kan ikke gøres til genstand for yderligere forhandling.

---

Sted og dato Taksators underskrift (udpeget af besætningsejer)

---

Sted og dato Taksators underskrift (udpeget af Fødevarestyrelsen)

---

Sted og dato Taksators underskrift (medarbejder i Fødevarestyrelsen)

### SKEMA 3: TAKSATIONSFORRETNING I ANLEDNING AF PÅBUDT AFLIVNING AF KVÆG/FÅR/GEDER

Taksationsoversigten udfærdiges i 2 eksemplarer, hvoraf det ene omgående sendes til den involverede Veterinærenhed, og det andet overlades til ejeren. Taksationsforretningen skal dateres og underskrives af alle tre taksationsmænd.

|                 |                          |
|-----------------|--------------------------|
| Besætningsejer: | Bankoplysninger          |
| Navn:           | Registrerings nr.: _____ |
| Adresse:        | Konto nr.: _____         |
| Postnr. og By:  |                          |
| CHR-nr.:        |                          |
| CVR/CPR-nr:     |                          |
| E-mail:         |                          |
| Veterinærenhed: |                          |

Besætningen er takseret på grund af følgende sygdom: \_\_\_\_\_

Kort beskrivelse og forudsætninger for værdifastsættelse:

**Opgørelse af erstatning for kvæg, får og ged**

(- kopieres i passende antal)

| CKR nr. | Race | Køn | Alder | Taksationsværdi kr. | Bemærkninger |
|---------|------|-----|-------|---------------------|--------------|
|         |      |     |       |                     |              |
|         |      |     |       |                     |              |
|         |      |     |       |                     |              |
|         |      |     |       |                     |              |
|         |      |     |       |                     |              |
|         |      |     |       |                     |              |
|         |      |     |       |                     |              |
|         |      |     |       |                     |              |
|         |      |     |       |                     |              |
|         |      |     |       |                     |              |
|         |      |     |       |                     |              |
|         |      |     |       |                     |              |
|         |      |     |       |                     |              |
|         |      |     |       |                     |              |
|         |      |     |       |                     |              |
|         |      |     |       |                     |              |
|         |      |     |       |                     |              |
|         |      |     |       |                     |              |
|         |      |     |       |                     |              |
|         |      |     |       |                     |              |
| Total   |      |     |       |                     |              |

Undertegnede taksatorer har, jf. § 1 i bekendtgørelse nr. 1323 af 26. november 2015 om udgifter og erstatning ved bekæmpelse og forebyggelse af husdyrsygdomme, ansat værdien af de pågældende dyr til det oven for angivne beløb. Den anførte værdi for dyrene er bestemt efter deres tilstand ved aflivningen, dog således at der ikke er taget hensyn til den sygdom eller den mistanke herom, der har foranlediget aflivningen. Den ansatte værdi indbefatter en vis udgift til transport af erstatningsdyr til ejendommen. Der er ikke indregnet godtgørelse for driftstab. Undertegnede taksatorer er bekendt med, at hele beløbet vil blive udbetalt til ejeren, såfremt denne ikke ved sit forhold måtte have givet anledning til, at de pågældende dyr er blevet angrebet af den nævnte sygdom.

Hvis dyrene er ansat til en værdi, der ligger over gennemsnitsværdien for den pågældende type brugsdyr, skal den anførte begrundelse fremgå i bemærkningsrubrikken.

Beløbsstørrelsen bekræftes ved vores underskrifter og kan ikke gøres til genstand for yderligere forhandling.

---

Sted og dato Taksators underskrift (udpeget af besætningsejer)

---

Sted og dato Taksators underskrift (udpeget af Fødevarestyrelsen)

---

Sted og dato Taksators underskrift (medarbejder i Fødevarestyrelsen)





#### SKEMA 4: OPGØRELSE AF HONORAR OG BEFORDRINGSODTGØRELSE FOR TAKSATOR

Taksation foretaget den \_\_\_\_\_ i anledning af \_\_\_\_\_

|                        |                    |
|------------------------|--------------------|
| Taksator               | Pengeinstitut      |
| Navn:                  | Registrerings nr.: |
| Adresse:               | Konto nr.:         |
| Postnr. og by:         |                    |
| E-Mail:                |                    |
| CPR-nr. eller CVR-nr.: |                    |

|  |                |
|--|----------------|
| Taksationsforretning er foretaget hos: | Navn:          |
| CHR-nr:                                | Adresse:       |
|  | Postnr. og by: |

|  |     |
|--|-----|
| Tidsforbrug (antal timer): 570 kr. /time                           | Kr. |
| Befordringsgodtgørelse egen bil km:<br>3,82 kr. <sup>1</sup> /km   | Kr. |
| Evt. udlæg til broafgift eller færge(bilag vedlægges<br>for udlæg) | Kr. |
| Anden transportform (bilag vedlægges)                              | Kr. |
| Udbetaling i alt   | Kr. |

Udfyldt skema sendes til Dyresundhed, e-mail: [14@fvst.dk](mailto:14@fvst.dk)

---

<sup>1</sup> Niveau 2013

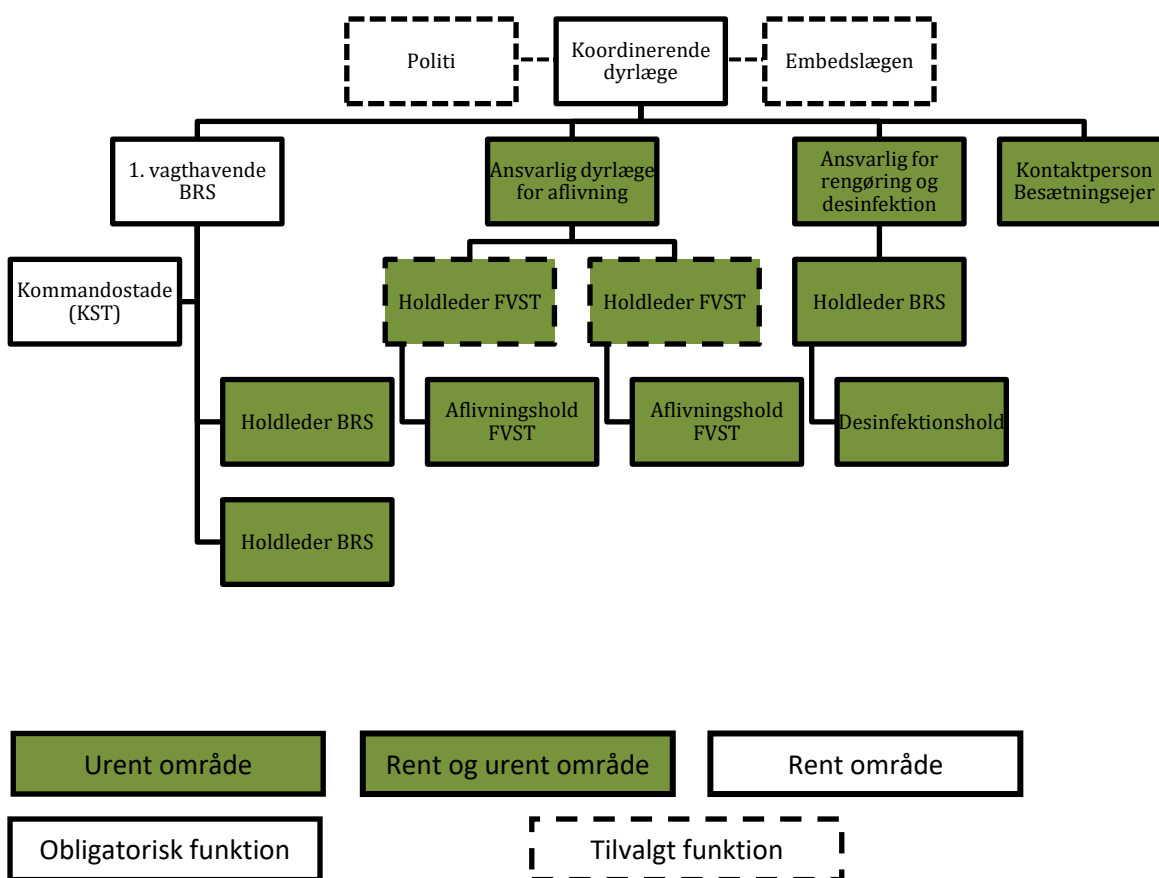
## BILAG TIL KAPITEL OM AFLIVNING

## INDSATS PÅ EJENDOMMEN

### ANSVAR OG ORGANISATION

Organisation under indsatsen kan ses i nedenstående figur og beskrivelse af opgave og ansvar ses under figuren.

Figur 1. Organisationsdiagram



**Koordinerende dyrlæge:** Er ansvarlig for Fødevestyrelsens samlede indsats på ejendommen.

Vedkommende koordinerer med 1. vagthavende fra Beredskabsstyrelsen om indsatsen. Den koordinerende dyrlæge refererer til koordinatoren for aflivningsgruppen i Fødevestyrelsens decentrale krisestab.

I medfør af sygdomsdirektiverne skal rengørings- og desinfektionsarbejdet gennemføres efter en embedsdyrlæges instrukser (den koordinerende dyrlæge).

I forbindelse med en indsats skal den koordinerende dyrlæge:

- Lede og koordinere den samlede indsats på ejendommen

- Sikre at den planlagte indsats gennemføres
- Sikre at zoneafgrænsninger respekteres, og at risikoen for smitte minimeres
- Træffe faglige beslutninger vedrørende indsatsen
- Holde aflivningsgruppen orienteret om arbejdets forløb

**1. vagthavende fra Beredskabsstyrelsen** leder selvstændigt udrykningsvagten ved løsningen af opgaver for Fødevarestyrelsen på den smittede ejendom i samarbejde med den koordinerende dyrlæge. 1. vagthavende tildeler personale til Ansvarlig dyrlæge for aflivning og Ansvarlig for rengøring og desinfektion samt leder rensespunktholdet.

**Ansvarlig dyrlæge for aflivning** leder aflivningsholdenes og Beredskabsstyrelsens hold vedrørende aflivning i uren zone. Ansvarlig dyrlæge for aflivning er ansvarlig for den faglige opgaveløsning og sikkerhed i forbindelse med aflivninger, udførelse af selve aflivningen og dyrevelfærd i forbindelse med aflivning. Samtidig har Ansvarlig dyrlæge for aflivning ansvaret for, at de aflivede dyr er talt korrekt op. Ansvarlig dyrlæge for aflivning koordinerer indsatsen med Ansvarlig for rengøring og desinfektion og refererer til koordinerende dyrlæge.

**Ansvarlig for rengøring og desinfektion** arbejder under den koordinerende dyrlæges instrukser og leder Beredskabsstyrelsens arbejde vedrørende indledende rengøring og desinfektion i uren zone. Ansvarlig for rengøring og desinfektion koordinerer indsatsen med Ansvarlig dyrlæge for aflivning og refererer til koordinerende dyrlæge.

**Kontaktperson til ejer** bistår ejeren hvis denne er til stede under indsatsen og refererer til den koordinerende dyrlæge. Kan eksempelvis være en person fra Landbrug & Fødevarer, lokalpræst eller en af Fødevarestyrelsen udpeget person.

**Kommandostade (KST)** foretager logning og koordinerer kommunikationskanaler på indsatsstedet. Væsentlige logninger under indsatsen skal gå via Ansvarlig dyrlæge for aflivning og Ansvarlig for rengøring og desinfektion til koordinerende dyrlæge, som videresender logning til KST.

**Holdleder BRS** leder opgaver tildelt af henholdsvis Ansvarlig dyrlæge for aflivning og Ansvarlig for rengøring og desinfektion fra Fødevarestyrelsen.

**Holdleder FVST** er ansvarlig for et aflivningsholds arbejde og sikkerhed under aflivning. Holdlederen udpeges af den koordinerende dyrlæge i samarbejde med Ansvarlig dyrlæge for aflivning og refererer til Ansvarlig dyrlæge for aflivning under indsats.

**Aflivningshold Fødevarestyrelsen:** Medarbejdere fra Fødevarestyrelsen (herunder eksterne medarbejdere rekvireret af Fødevarestyrelsen) opdeles i relevante hold til udførelse af aflivning. Holdene består af dyrlæger og andre uddannede personer til aflivning. Holdene bistås af Beredskabsstyrelsens hold og ledes af holdleder FVST eller direkte til Ansvarlig dyrlæge for aflivning.

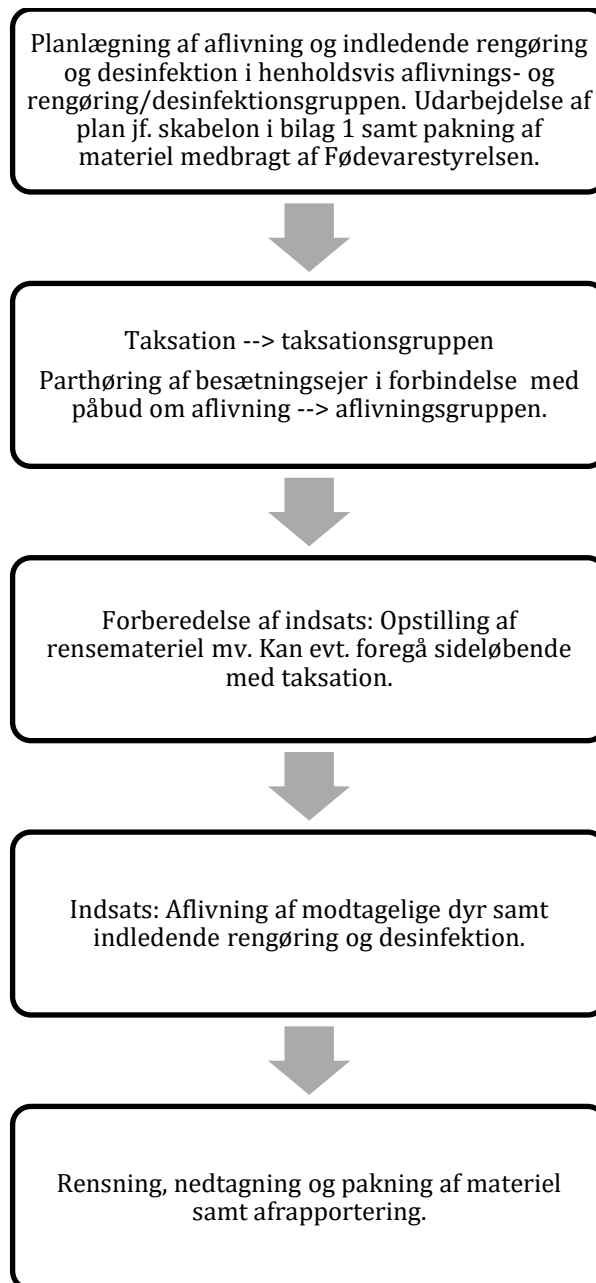
**Indledende rengørings- og desinfektionshold** udgøres af det/de hold fra Beredskabsstyrelsen, som udfører den indledende rengøring og desinfektion. Ledes af holdleder BRS.

**Politiet** bevogter om nødvendigt området for indtrængende under indsatsen og sørger for evt. afspærring af veje og omdirigering af trafik. Politiet refererer til den koordinerende dyrlæge.

**Embedslægen** kan være til stede, hvis der er risiko for zoonotisk smitte og refererer til den koordinerende dyrlæge.

### INDSATSBEKRIVELSE

Figur 2. Oversigt over forløb



### FØR INDSATSEN

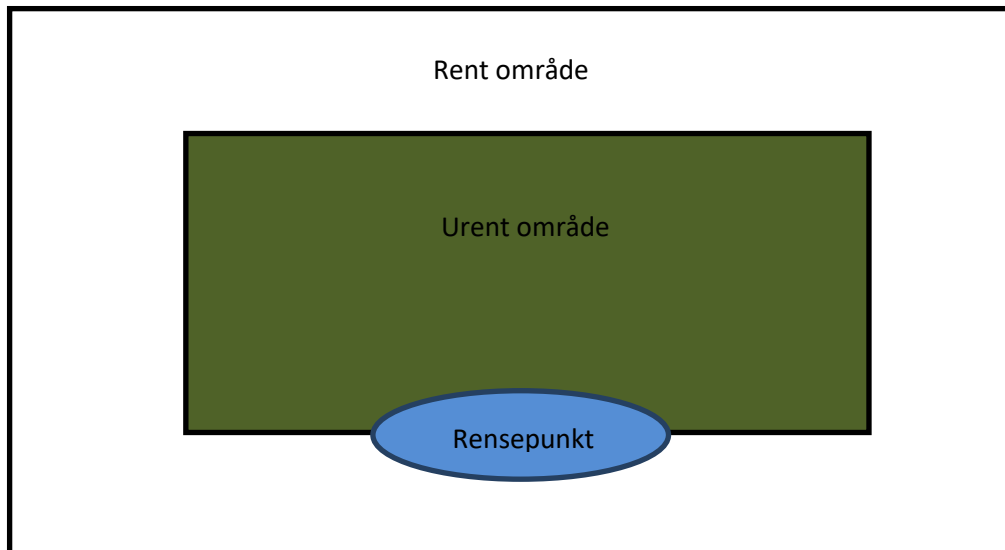
Aflivningsgruppen planlægger i samarbejde med koordinerende dyrlæge aflivningsindsatsen. Rengøring/desinfektionsgruppen planlægger den indledende rengøring og desinfektion. Taksationsgruppen planlægger taksation af besætningen og meddeler koordinerende dyrlæge, hvornår det forventes, at denne er gennemført, og aflivningen kan igangsættes. Planen afstemmes med Beredskabsstyrelsen og om nødvendigt med Politiet. Aflivningsgruppen er i samarbejde med den koordinerende dyrlæge ansvarlig for, at denne afstemning finder sted, men rengøring/desinfektionsgruppen bør være til stede ved denne afstemning for at afklare evt. tvivsspørgsmål om denne del af indsatsen.

Den koordinerende dyrlæge får udleveret planen med arbejdsopgaver og dagsplan, se skema 5 "Skabelon til plan for aflivning". Aflivningsgruppen sørger for, at alle materialer, der skal anvendes under indsatsen er rekvireret og pakket til indsatsen, samt at disse transporteres til stedet. Planen gennemlæses af den koordinerende dyrlæge og evt. spørgsmål afklares med aflivningsgruppen. Efter overdragelse af planen, er den koordinerende dyrlæge ansvarlig for den samlede indsats.

Når den koordinerende dyrlæge ankommer til ejendommen, gennemfører vedkommende først en situationsbedømmelse med henblik på at sikre, at planen kan gennemføres i praksis. Såfremt korrektion er nødvendig foretages dette og meddeles til aflivningsgruppen. Situationsbedømmelsen gennemføres så vidt muligt sammen med Ansvarlig dyrlæge for aflivning, Ansvarlig for rengøring og desinfektion og 1. vagthavende fra Beredskabsstyrelsen, således at evt. spørgsmål til planen kan afklares.

Derefter etableres zoneafgrænsninger, der markerer indsatsområdet (ydre afspærring) samt grænsen mellem rent og urent område. Endvidere opstilles rens punkt og personalefaciliteter. Dette udføres af Beredskabsstyrelsen jf. den koordinerende dyrlæges anvisninger. Politiet kan eventuelt rekvireres til at bevogte ydre afspærring, hvis det skønnes nødvendigt.

Figur 3 Oversigt over indsatsområde



**Indsatsområdet** defineres som hele det område hvori der foregår indsats. Politiet kan evt. være behjælpelige med at holde dette område afspærret.

**Uren zone** er det område, hvor niveauet af smitstoffer er så højt, at der skal foretages særlige smittebeskyttende foranstaltninger. Omfanget af uren zone og de smittebeskyttende foranstaltninger vurderes konkret for den enkelte sygdom og beskrives af aflivningsgruppen og medtages i planlægningen af indsatsen. Udgang fra uren zone kan kun ske gennem rensespunkt. Området afspærres ved hjælp af markeringsbånd.

**Ren zone** er det område, hvor man vurderer, at niveauet af smitstoffer er så lavt, at der ikke tages særlige smittebeskyttende foranstaltninger. I ren zone opstilles KST, materiel til forplejning mv. Området kan evt. afspærres af markeringsbånd og bevogtes af politiet.

Bemærk, at der ikke må arbejdes i uren zone uden passende smittebeskyttende foranstaltninger under opstilling.

Inden aflivning påbegyndes skal der være gennemført partshøring af og udstedt påbud til besætningssejer om aflivning af dyrene. Aflivningsgruppen er ansvarlig for dette. Desuden gennemføres taksation af dyrene. Taksationsgruppen er ansvarlig for at dette sker. Den ansvarlige for taksationen meddeler til koordinerende dyrlæge, når taksationen er afsluttet og aflivning kan påbegyndes.

### *INDSATSEN*

Indsatsen påbegyndes ved at den koordinerende dyrlæge giver en overordnet befaling for indsatsen (fempunktsbefaling) til alle involverede. Herunder nævnes som minimum:

- Situation:
  - o Anledning til indsatsen (sygdom)
  - o Besætningstype og størrelse
  - o Evt. risiko for zoonotisk smitte (ved AI)
- Opgave:
  - o Aflivning og indledende rengøring og desinfektion
  - o Mindske risiko for videre smitte
- Udførelse:
  - o Ansvarsfordeling jf. organisationsdiagram
  - o Ansvarlig dyrlæge for aflivning og Ansvarlig for rengøring og desinfektion vil afgive nærmere befaling til de relevante
  - o Påklædning i uren zone og rensning ved udgang
  - o Evt. human beskyttelse
  - o Sikkerhed i forbindelse med arbejdet
- Logistik:
  - o Karantæne for adgang til andre besætninger med modtagelige dyrearter.
  - o Forplejning
  - o Toiletforhold
- Kommunikation:
  - o Via respektive ledere
  - o Logning ved KST
- Spørgsmål

Ansvarlig dyrlæge for aflivning, Ansvarlig for rengøring og desinfektion og 1. vagthavende afgiver efterfølgende deres respektive befalinger for indsats (fempunktsbefalinger) til deres hold.

Herefter igangsættes aflivningen jf. planen. Efter aflivning af et staldområde kan den indledende rengøring og desinfektion gennemføres i dette staldområde jf. planen.

### *EFTER INDSATSEN*

Den koordinerende dyrlæge iværksætter, at der udleveres kontrolrapport til besætningsejer efter endt indsats (via DIKO).

Materiel skal medbringes til krisestyringscenterets lager, som er ansvarlig for at vedligeholde genbrugeligt materiel. Transport hertil aftales med aflivningsgruppen. Materialerne efterlades rengjorte og desinficerede, såfremt der er muligt. Alternativt ilægges de vandtæt materiale som rengøres og desinficeres udvendigt og mærkes så lageret kan se, at det indeholder smittefarligt



materiale. Materialerne skal optælles og noteres i skema 6 "Indberetning af aflivning i forbindelse med offentlig bekæmpelse af en alvorlig husdyrsygdom".

Ikke forbrugte forbrugstoffer skal medbringes til krisestyringscenterets lager, såfremt det ikke indeholder smitsomt materiale. Forbrugstoffer, der ikke skal tilbage til lageret, sorteres i farligt og almindeligt affald, hvorefter Beredskabsstyrelsen desinficerer dette og sørger for bortskaffelse.

Efter indsatsen afrapporterer den koordinerende dyrlæge til aflivningsgruppen i det decentrale krisecenter, se skema 6 "Indberetning af aflivning i forbindelse med offentlig bekæmpelse af en alvorlig husdyrsygdom". Skemaet bør udfyldes så meget som muligt af aflivningsgruppen, fx med hensyn til basisoplysninger, materialer mv før det udleveres til koordinerende dyrlæge for at lette udfyldelsen på stedet. Det udfyldte skema 6 indsendes til Dyresundhed senest en uge efter, at aflivningen er gennemført.

#### *KONTAKT TIL DET DECENTRALE KRISECENTER I FORBINDELSE MED INDSATSEN*

Den koordinerende dyrlæge afgiver under indsatsen situationsmelding til aflivningsgruppen i krisecenteret på den aftalte kommunikationsforbindelse. Situationsmelding skal gives på følgende tidspunkter:

| <b>Situation</b>  | <b>Tidspunkt</b> | <b>Beskrivelse</b> |
|---|------------------|--------------------|
| Ankomst til ejendom   |                  |                    |
| Indsats påbegyndt: Ved indgang af første person involveret i selve aflivningen til besætning. |                  |                    |
| Ved væsentlige afvigelser fra planen  |                  |                    |
| Sidste dyr aflivet  |                  |                    |
| Indledende rengøring og desinfektion påbegyndt  |                  |                    |
| Indledende rengøring og desinfektion afsluttet  |                  |                    |



|                     |  |  |
|---------------------|--|--|
|                     |  |  |
| Ejendommen forlades |  |  |

Situationsmelding kan gives både mundtligt og skriftligt (e-mail eller sms) efter aftale med aflivningsgruppen og skal indeholde følgende elementer:

- CHR-nr. og adresse
- Klokkelæt
- Status på indsatsen
- Evt. afvigelser fra planen og korrektion af disse

Ovenstående logges i KST.

#### ARBEJDSMILJØ OG SIKKERHED

Indsatsen skal planlægges og udføres, så det undgås at bringe menneskers liv og helbred i fare. Under hele indsatsen skal der løbende foretages vurdering af personalets sikkerhed og korrigeres, såfremt der opstår risiko for liv eller helbred.

Følgende punkter bør have særlig opmærksomhed under indsatsen:

- **Håndtering af dyr:** Personer, der deltager i håndteringen af dyret, skal hele tiden kunne undvige dyret. Vær opmærksom på, at beskyttelsesudstyr i visse tilfælde kan nedsætte bevægelsesfriheden og udsynet. Hvis det er muligt at undgå, at personer opholder sig indenfor indhegninger/afspærring, bør dette følges. Der skal til enhver tid være minimum en person uden for indhegninger/afspærringer, der kan tilkalde og yde hjælp ved tilskadekomst. Ansvarlig dyrlæge for aflivning bærer ansvaret for at dette overholdes
- **Bedøvelses- og aflivningsudstyr:** Bedøvelse og aflivning af dyr indebærer anvendelse af udstyr, der indebærer risiko for personskade. Før ibrugtagning skal alt genanvendeligt udstyr kontrolleres for fejl. Personer som anvender udstyret skal være instrueret i brugen af udstyret. Ansvarlig dyrlæge for aflivning bærer ansvaret for, at dette overholdes.
- **Rensning ved udgang fra urent område:** I visse tilfælde overbruses personer med desinfektionsvæske. Dette vurderes i situationen. Vær opmærksom på, at dette kan ske uden kontakt til hud eller øjne, såfremt dette er sundhedsskadeligt. Koordinerende dyrlæge er ansvarlig for rensning ved udgang i samarbejde med 1. vagthavende fra Beredskabsstyrelsen.
- **Pauser:** Aflivningspersonale bør ikke være indsat i urent område mere end i 2 timer inklusiv rensning. Koordinerende dyrlæge er ansvarlig for, at personale indsættes og afløses inden for dette tidsrum.

### *ULYKKER*

Hvis der opstår personskade prioriteres menneskers liv og helbred over evt. smitterisiko. Det kan være nødvendigt at udtage personer fra urent område, hvor det ikke er muligt at rense pga. skade eller sygdom. I sådanne tilfælde instrueres redningsmandskabet i forholdsregler under og efter redningsarbejdet:

- Det oplyses til redningsmandskabet, hvilken husdyrsygdom der er tale om.
- Personen skal isoleres ved ankomst til skadestue/sygehus. Alt tøj skal destrueres eller vaskes ved minimum 60 grader. Lokalet og anvendt udstyr rengøres og desinficeres om muligt.
- Ambulance rengøres og desinficeres efter brug. Ambulancen har 48 timers karantæne før kørsel til besætninger med modtagelige dyrearter.
- Alle personer der er i berøring med den skadede/sygdomsramte skal gå i bad og skifte tøj og har efterfølgende 48 timers karantæne fra besætninger med modtagelige dyrearter. Tøj vaskes ved minimum 60 grader.

SKEMA 5: SKABELON TIL PLAN FOR AFLIVNING

Udfyldes af aflivningsgruppen og udleveres til Koordinerende dyrlæge sammen med skema 6 "Indberetning af aflivning i forbindelse med offentlig bekæmpelse af en alvorlig husdyrsygdom"

|         |             |                     |                 |
|---------|-------------|---------------------|-----------------|
| CHR-nr: | Smitte med: | Dato for aflivning: | Besætningstype: |
|         |             |                     |                 |

|                 |  |                    |
|-----------------|--|--------------------|
| Besætningsejer: | Evt. kontaktperson for besætningsejer: | Besætningsadresse: |
| Telefon:        | Telefon:                               |                    |

|                        |                                  |   |
|------------------------|----------------------------------|---|
| Koordinerende dyrlæge: | Ansvarlig dyrlæge for aflivning: | Ansvarlig for indledende rengøring og desinfektion: |
| Telefon:               | Telefon:                         | Telefon:  |

Evt. afløsningshold:

|                        |                                  |   |
|------------------------|----------------------------------|---|
| Koordinerende dyrlæge: | Ansvarlig dyrlæge for aflivning: | Ansvarlig for indledende rengøring og desinfektion: |
| Telefon:               | Telefon:                         | Telefon:  |

| Aflivningshold: | Navn: | Funktion: |
|-----------------|-------|-----------|
|                 |       |           |
|                 |       |           |

|  |  |  |
|--|--|--|
|  |  |  |
|  |  |  |
|  |  |  |
|  |  |  |

Kontakt til decentral krisestab (navn og telefon):

Kontakt til Beredskabsstyrelsen (navn og telefon):

Kontakt til DAKA (navn og telefon):

Evt. kontakt til Politiet (navn og telefon):

Beredskabsstyrelsen ankommer til besætningen kl.:

DAKA ankommer til besætningen kl.:

Øvrigt personale ankommer til besætning kl.:

Beredskabsstyrelsen forventer klar til igangsætning af indsats kl.:

Evt. afløsningshold ankommer kl.:

#### Beskrivelse af ejendom

Kort over ejendom vedlagt med følgende angivelser:

- Ren og uren zone
- Nummerering og beskrivelse af besætningsområder
- Indretning af stalde
- Rensepunkt
- DAKA container(e)
- Aflivningssteder, herunder evt. aflivningscontainer(e):
- Evt. andet

Antal dyr i forskellige besætningsområder fordelt på grupper:

| Besætningsområde: | Dyregruppe | Antal |
|-------------------|------------|-------|
|                   |            |       |
|                   |            |       |

|                  |  |  |
|------------------|--|--|
|                  |  |  |
|                  |  |  |
|                  |  |  |
|                  |  |  |
| Antal dyr i alt: |  |  |

#### Tidsplan for aflivning

| Tid: | Besætningsområde/dyregruppe: | Aflivningshold: | Forventet tidsforbrug: |
|------|------------------------------|-----------------|------------------------|
|      |                              |                 |                        |
|      |                              |                 |                        |
|      |                              |                 |                        |
|      |                              |                 |                        |

#### Bedøvelses- og aflivningsmetode

| Besætningsområde<br>(opstaldningsområde og<br>aflivningsområde samt<br>transport til aflivningsområde) | Dyregruppe | Bedøvelsesmetode<br>(middel og<br>administration) | Aflivningsmetode<br>(middel og<br>administration) |
|--|------------|---|---|
|  |            |   |   |
|  |            |   |   |

|  |  |  |  |
|--|--|--|--|
|  |  |  |  |
|--|--|--|--|

Efter aflivning og læsning på container oversprøjtes dyrene med følgende desinfektionsmiddel:

i koncentrationen:

Plan for indledende rengøring og desinfektion

| Besætningsområde | Desinfektionsmiddel og koncentration | Metode (sprøjtes, udlægges mv) | Forventet tidsforbrug |
|------------------|--------------------------------------|--------------------------------|-----------------------|
|                  |                                      |                                |                       |
|                  |                                      |                                |                       |
|                  |                                      |                                |                       |

Materiel medbragt af Fødevarestyrelsen (er pakket af aflivningsgruppe)

- X antal boltpistoler
- X antal patroner af følgende type:
- X antal automatsprøjter
- X antal glas med pentobarbital i følgende størrelse og koncentration:
- Materialer til indledende rengøring og desinfektion
- Etc.

Forplejning

Opholdsområde for personale

Toiletforhold



SKEMA 6: INDBERETNING AF AFLIVNING I FORBINDELSE MED OFFENTLIG BEKÆMPELSE AF EN ALVORLIG  
HUSDYRSYGDOM

|  |
|--|
| <b>Ejendom</b><br><b>CHR-nr.:</b><br><b>Navn og adresse:</b> |
|--|

|                       |                        |
|-----------------------|------------------------|
| <b>Journalnummer:</b> | <b>Veterinærenhed:</b> |
|-----------------------|------------------------|

|                               |
|-------------------------------|
| <b>Årsag til aflivningen:</b> |
|-------------------------------|

|   |
|---|
| <b>Dato for aflivningen:</b>                |
| <b>Tidspunkt for ankomst til besætning:</b> |
| <b>Tidspunkt for start aflivning:</b>       |
| <b>Tidspunkt for aflivning afsluttet:</b>   |

| Dyreart/gruppe og ca. alder:     | Anvendte bedøvelsesmetoder: | Anvendte aflivningsmetoder: | Antal dyr |
|----------------------------------|-----------------------------|-----------------------------|-----------|
|                                  |                             |                             |           |
|                                  |                             |                             |           |
|                                  |                             |                             |           |
| <b>Antal aflivede dyr i alt:</b> |                             |                             |           |

|  |           |            |
|--|-----------|------------|
| <b>Opstod der problemer under aflivningen:</b>                             | <b>Ja</b> | <b>Nej</b> |
| <b>Hvis ja, beskriv problemerne og hvordan problemerne blev afhjulpet:</b> |           |            |
| <br><br><br><br><br><br><br><br><br><br>                                   |           |            |





|   |    |     |
|---|----|-----|
| Er der brugt aflivningsmetoder, der ikke er omfattet af Rådets forordning nr. 1099/2009 af 24. september 2009 om beskyttelse af dyr på aflivningstidspunktet? | Ja | Nej |
| Hvis ja, beskriv de metoder, der er anvendt og begrundelsen herfor:   |    |     |
| <br><br><br><br><br><br><br><br><br><br>  |    |     |

| Materialer forbrugt/anvendt | Mængde/antal | Mængde/antal retur til lager |
|-----------------------------|--------------|------------------------------|
| <br>                        | <br>         | <br>                         |
| <br>                        | <br>         | <br>                         |
| <br>                        | <br>         | <br>                         |

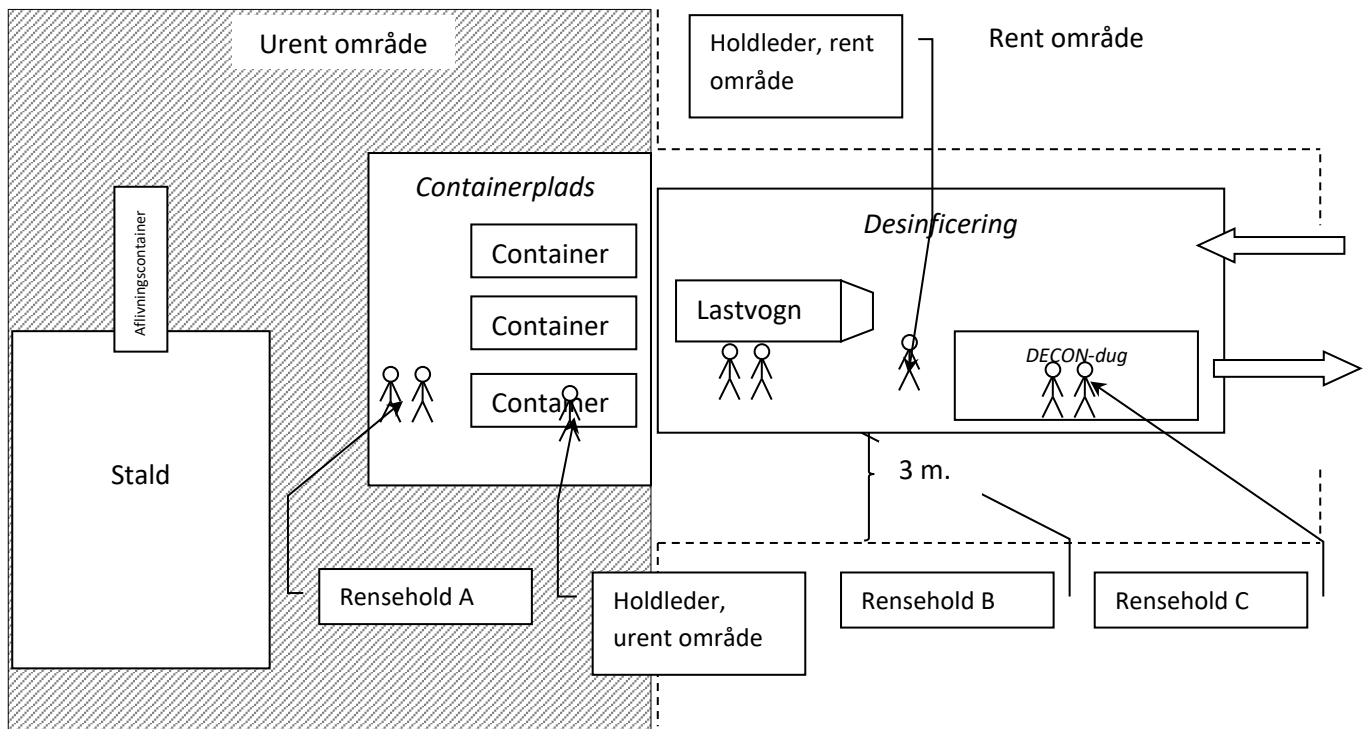
| Medarbejdere fra Fødevarestyrelsen til stede ved aflivning | Funktion |
|--|----------|
| <br>   | <br>     |
| <br>   | <br>     |
| <br>   | <br>     |

|                     |
|---------------------|
| Andre bemærkninger: |
|---------------------|

|                                      |
|--------------------------------------|
| Skema udfyldt:                       |
| Dato:                                |
| Embedsdyrlæge (navn og underskrift): |

Skemaet udfyldes og sendes pr. mail til Dyresundhed senest en uge efter, at aflivningen er gennemført

## SOP FOR OPSTILLING OG DRIFT AF EN AFLIVNINGSINDSATS



### Generelt

DAKA's køretøjer, der bortfragter de døde dyr, renses og desinficeres grundlæggende efter samme procedurer som alle andre køretøjer, der har været inde i urent område.

Til støtte for den praktiske gennemførelse etableres et kommandostade (KST) i tilknytning til rense- og desinficeringspladsen, hvor den koordinerende dyrlæge fra FVST, lederen af Beredskabsstyrelsens indsats og DAKA's ansvarlige koordinerer og leder den samlede aflivningsindsats.

Rense- og desinficeringspladsen for DAKA-køretøjer bygges op omkring to pladser; en containerplads og en desinficeringsplads.

Containerpladsen, der er i urent område, anvendes til opstilling og (grov-)rensning af containere, hvori de døde dyr anbringes.

Direkte op til containerpladsen, men på den rene side af ren/uren-afgrænsningen, etableres en desinficeringsplads, hvor containere og køretøjer desinficeres, inden besætningsområdet forlades.

Der findes grundlæggende to metoder for bortskaffelse af aflivede dyr; afbrænding i kremeringsovn eller bortkørsel efter aflivning.

Uanset hvilken metode, der anvendes skal alle køretøjer, containere, ovne mv., der har været i urent område renses og desinficeres inden området forlades.

Dette skrift tager udgangspunkt i, at de aflivede dyr bortkøres efter nedslagning.

De særlige forhold, der skal iagttages, ved anvendelse af kremeringsovn er beskrevet sidst i bilaget.

Som desinficeringsmiddel anvendes Vircon S, med mindre Fødevarestyrelsen beslutter andet i det konkrete tilfælde. Vircon S har en indvirkningstid på 15 minutter.

### **Alarmering og opstart**

Fødevarestyrelsens beslutter hvilken aflivnings- og bortskaffelsesmetode, der skal anvendes ved indsatsen, og rekvirerer Beredskabsstyrelsen og DAKA.

Beredskabsstyrelsen rekvireres ved kontakt til nærmeste beredskabscenter. DAKA rekvireres iht. Rameaftale mellem Fødevarestyrelsen og DAKA.

Ifm. rekvisitionen oplyses:

- Adressen hvor aflivningsindsatsen skal foregå
- Navn og telefonnummer på Fødevarestyrelsens leder af indsatsen
- Den valgte aflivnings- og bortskaffelsesmetode
- Tidspunkt for indsatsens start
- Tidsplan og skitse over aflivningspladsen eftersendes når klar

### **Etablering**

Selve rensningen og desinficeringen foregår på hhv. en containerplads og en desinficeringsplads, der oprettes som anvist nedenstående. Derudover etableres et kommandostade, hvor Fødevarestyrelsens koordinerende dyrlæge, lederen af Beredskabsstyrelsens indsats og DAKA's ansvarlige koordinerer og leder den samlede aflivningsindsats.

### **Containerplads**

Containerpladsen, der placeres så tæt på stalden som muligt, etableres på fast underlag. Om nødvendigt fremskaffes køreplader. Den side af containerpladsen, der vender væk fra stalden udgør samtidig grænsen mellem ren og urent område.

Der skal kunne stå mindst to containere på pladsen.

Containerpladsen anvendes også som (grov-)renseplads, hvor dele af containerne vaskes med vand og sæbe, før den egentlige desinficering foretages.

Fødevarestyrelsens beslutter om vaskevandet og lign. skal opsamles i samråd med kommunens miljøafdeling. Om nødvendigt etableres en rende/opdæmning rundt om containerpladsen, hvorfra en dykpumpe opsuger vaskevandet (dykpumpe rekvireres fra BRS).

Som udgangspunkt aflives søer i udleveringsstalden, mens smågrise aflives i aflivningscontainer på containerpladsen. Kreaturer vil blive aflivet på en fast plads i umiddelbart nærhed af containerpladsen.

### **Desinficeringsplads**

Desinficeringspladsen etableres også på fast underlag; om nødvendigt på køreplader. Selve pladsen skal være så stor, at en lastbil kan manøvrere.

Ved hjælp af en DECON-dug etableres et desinficeringsområde ved udkørslen af pladsen, hvor den egentlige desinficering af containere og (dele af) køretøjer foretages.

Der etableres en fysisk afspærring med afspæringsbånd på grænsen mellem rent og urent område og rundt om desinficeringspladsen. Der skal af hensyn til sprøjt og stænk være en afstand på ca. 3 m. mellem DECON-dugen og afspærringen.

En dykpumpe opstilles på DECON-dugen, hvor vaskevandet opsuges og ledes til et opsamlingskar, f.eks. 10 m<sup>3</sup>-kar, i kloak eller til fritliggende græsarealer efter Fødevarestyrelsens anvisninger i det konkrete tilfælde.

### **Kommandostade**

I rent område etableres et kommandostade til støtte for den koordinerende dyrlæge fra FVST, lederen af Beredskabsstyrelsens indsats og DAKA's ansvarliges koordination og ledelse af den samlede aflivningsindsats.

Kommandostadet bemannes af Beredskabsstyrelsen med - som udgangspunkt - 1 leder af kommandostadet, 1 logfører, 1 kommunikationsmand og 1 ordonnans og løser bl.a. følgende opgaver:

- Ledelsesstøtte
- Føring af log – al kommunikation ml. FVST via SINE-terminaler (minutrapport)
- Rekvirering af materiel, f.eks. køreplader, forplejning, etc.
- Kontakt til samarbejdsparter, herunder lastvognschauffører fra DAKA

### **Arbejdsgang**

En DAKA-bil bakker ind på desinficeringspladsen, aflæsser en tom container på containerpladsen uden at køre ind i urent område. Dvs. den bliver på desinficeringspladsen. Chaufføren må ikke forlade førerhuset. Derefter bakker chaufføren til en anden og fyldt container, der løftes fra jorden, men ikke op på lastvognen.

Renseholdene fra Beredskabsstyrelsen betjener videre mv. til containerne.

Rensehold A, der befinder sig på containerpladsen, vasker containeren med vand og sæbe, hvor den har rørt jorden og steder med synlig forurening efter holdlederen i det urene områdes anvisning. Vask foretages med almindelig vandslange, vaskebørster og sæbeopløsning i spande. Der må ikke anvendes højtryksrensere, da det vil medføre aerosoldannelse og mulig spredning af smitte.

Efter afvaskningen trækkes containeren helt op på lastvognen og dermed ind på desinficeringspladsen, mens holdlederen i det urene område overgiver containeren til holdlederen i det rene område.

Rensehold A grovrenser stedet, hvor containeren har stået, ved at feje eller vaske synligt mudder, snavs og lignende væk fra containerpladsen og hen i en bunke eller ned i en gravet rende eller hul. Herefter oversprøjtes stedet, hvor containeren har stået med desinficeringsmiddel.

Rensehold B, der befinder sig i desinficeringsområdet, påfører desinficeringsmidlet de steder containeren har rørt jorden og steder, hvor der har været synlig forurening, efter anvisninger fra holdlederen i det rene område. Det er vigtigt, at desinficeringsmidlet ikke påføres, før vaskevandet er løbet/dryppet af, da desinficeringsmidlet ellers blot vil løbe af containeren sammen med vaskevandet.

Efter der er påført desinficeringsmiddel kører lastbilen hen på DECON-dugen ved udkørslen fra pladsen, mens renehold B desinficerer stedet, hvor lastbilen holdt, ved først at feje eller vaske synligt mudder, snavs og lignende væk og hen i en bunke eller ned i en gravet rende eller hul og derefter oversprøjte stedet med desinficeringsmiddel.

Lastbilen skal holde på DECON-dugen, der betjenes af renehold C, mens desinficeringsmidlet virker. Hvis desinficeringsmidlet "tørre ud" i indvirkningstiden, påsprøjtes yderligere desinficeringsmiddel. Der skal hele tiden være "vådt" af desinficeringsmiddel de steder på containeren, der skal desinficeres. Efter indvirkningstiden afskylles desinficeringsmidlet med almindelig vandslange, og lastvognen kan forlade området med containeren.

Alt personel der har arbejdet på containerpladsen og desinficeringspladsen skal efter indsatsen selv renses og desinficeres iht. retningslinjerne vedr. rensning og desinficering af personel.

Skift af containerlåg ved brug af containere til CO<sub>2</sub> aflivning:

En redningskran rekvireres fra BRS Thisted/Haderslev til at løfte lågene (låg vejer 650 kg) fra en fyldt container til en tom.

Kranen køres ind i ren zone og foretager manøvren herfra uden at entre uren zone.

CO<sub>2</sub> tilledningen frakobles og låget løftes over på den nye container. Grundet forurening med CO<sub>2</sub> gas tæt på containeren skal personel uden åndedrætsværn holde afstand.

Kadavere oversprøjtes med desinfektion før containeren tildækkes med en presenning (hører til containeren) og løftes op på lastbilen.

### **Særligt ved anvendelse af kremeringsovn**

Hvis Fødevarestyrelsen beslutter at bortskaffe de døde dyr vha. kremeringsovn i stedet for bortkørsel anvendes ovenstående principper med følgende ændringer:

-Der etableres ikke nødvendigvis en egentlig containerplads. Kremeringsovnen placeres af DAKA iht. egne procedurer mv., men stedet, ovnen anbringes, defineres som urent område.



-Efter indsatsens afslutning afvaskes kremeringsovn, køretøjer og materiel, der har været anvendt i det urene område, grundigt på grænsen mellem det urene og det rene område. DAKA står for tømning og bortskaffelse af aske fra kremeringsovnen.

-Kremeringsovn, køretøjer og materiel, der har været anvendt i det urene område, påføres derefter desinficeringsmidlet på alle udvendige flader.

Efterfølgende afvaskning foregår i rent område på en udlagt DECON-dug.

## SOP FOR FREMDRIVNING OG FIKSERING AF KLOVBÆRENDE DYR, DER SKAL AFLIVES

|   |
|---|
| <p><b>Opgave</b></p> <p>Fremdrivning og fiksering af klobbærende dyr i forbindelse med aflivning.</p>   |
| <p><b>Risikofaktorer, arbejdsmiljø (eksempler)</b></p> <p>Dyr (spark, klemning, aggressive dyr)<br/>Underlag (glatte gulve, trin etc.)<br/>Medikamenter<br/>Høreskader<br/>Køretøjer<br/>Skydevåben<br/>Stress (husk pauser samt forplejning)<br/>Elektrisk apparatur</p>   |
| <p><b>Håndtering af dyrene</b></p> <p>Ansvarlig dyrlæge for aflivning (FVST) har det overordnede ansvar for aflivningsprocessen.</p> <p>Al omgang med dyr skal foregå så roligt som muligt. Mange dyr vil kæmpe imod, hvis de bliver udsat for fysisk pres. Støjniveauet skal være så lavt som muligt, da de fleste dyr bliver urolige af støj.</p> <p>Så vidt muligt skal dyrene holdes i de grupper, de er vant til. Dyrene må ikke drives frem med slag, men med viften med armene eller fx raslende plasticposer. Det er ikke tilladt at vride halen på kreaturer for at føre dem fremad. Anvendelse af elektriske drivstave er ikke tilladt.</p> <p>Dyrenes normale reaktionsmønster skal udnyttes. Dyr har en blind vinkel direkte bag sig, men et bredt synsfelt. Kommer man inden for deres flugtradius, vil de bevæge sig væk fra en. Stopper man op, vil de normalt stoppe for at opretholde samme afstand.</p> <p>Kreaturer og får ser godt på afstand, mens svin reagerer mere på objekter tæt på dem. Kreaturer og får og til dels svin holder helst sammen i flok, så hvis én går, følger flokken typisk efter.</p> <p><b>Malkekvæg</b></p> <p>Malkekøer, der er vant til håndtering, vil typisk være lette at flytte og evt. lægge grime på. Dyrene samles i grupper på 6-8 ad gangen i en boks ved aflivningspladsen.</p> <p>Rolige dyr (voksne køer) kan skydes/rygmarvsstødes uden forudgående sedering. Mindre rolige dyr kan sederes af en dyrlæge med Rompun 1-2 ml/100 kg i.m. eller i.v. Virkningen indsætter ca. 10 min. efter i.m. injektion og hurtigere efter i.v.</p> |

Der bør ikke sederes flere dyr end aflivningsteam'et kan nå at håndtere indenfor ca. 20 min. Er dyrene så rolige, at der kan lægges grime på dem, er det en god måde at fikser dem på før bedøvelse/aflivning.

Kalve og ungdyr aflives i deres bokse, hvis det er hensigtsmæssigt i forhold til flytning af de aflivede kroppe til container. Ellers samles de grupper på 10-12 i en boks ved aflivningspladsen.

#### **Kødkvæg**

Kødkvæg vil typisk søge at undgå tæt kontakt med mennesker. Dyr der går i marken tages helst på stald. Er dyrene så rolige, at der kan lægges grime på dem, er det en god måde at fikser dem på før bedøvelse/aflivning.

Meget urolige dyr kan skydes i marken med riffel, se SOP for aflivning med riffel.

Hvis man kan komme tæt på dyrene, evt. fikser dem i fanggitter, kan en dyrlæge sedere dem med Rompun 1-2 ml/100 kg i.m. eller i.v. Virkningen indsætter ca. 10 min. efter i.m. injektion og hurtigere efter i.v. Dyrene skal fjernes fra fanggitteret før sedationen indtræder.

Er det ikke muligt at tage dyrene på stald, enten på grund af manglende staldfaciliteter eller fordi dyrene er vilde, kan der anvendes en eksisterende fangefold, eller der kan etableres en fangefold ved hjælp af bigballer. Fangefolden skal etableres med "vinger" der leder dyrene mod den del, hvor de skal aflives.

#### **Får og geder**

Får og geder samles på stald eller i fangefold, der kan opstilles i marken med flytbare fåregrinder. I større besætninger, der til daglig håndteres med fårehund, kan denne benyttes ved indfangning af fårene. (Husk karantæne for hunden efterfølgende!) (vask med desinfektionsmiddel og 48 timers karantæne i forhold til modtagelige dyr).

Pas særlig på evt. aggressive væddere. Tag særlig hensyn til mindre lam og deres mødre.

#### **Svin**

Svin drives frem til aflivningspladsen ved hjælp af drivbrædder, som forhindrer dem i at løbe tilbage. Undgå slag og undgå fysisk pres, det vil få dyrene til at presse imod.



## SOP FOR AFLIVNING AF KLOVBÆRENDE DYR VED ANVENDELSE AF BOLTPISTOL EFTERFULGT AF RYGMARVSSTØDNING

### Opgave

Aflivning af klovbærende dyr ved anvendelse af bolt pistol efterfulgt af rygmarvsstødning.

### Bemanding

Ansvarlig dyrlæge for aflivning (FVST) har det overordnede ansvar for aflivningsprocessen.

Hvert team kan pr. time aflive:

Enten

- 12 kreaturer eller
- 20 får /geder eller
- 30 søer eller
- 60 slagtesvin.

Et aflivningsteam består af:

- En slagter/dyrlæge til at skyde med bolt pistol
- En slagter/dyrlæge til at rygmarvsstøde
- 3-4 hjælpere til at føre dyrene til aflivningsstedet
- En truckfører pr. 1-2 teams til at flytte døde dyr til lækagetæt container.
- En riffelskytte skal kunne rekvireres.

### Udstyr

Generelt:

- Rompun til evt. sedation 50 ml/10 kreaturer eller 20 får/geder
  - 10 sprøjter á 5/10 ml
  - 50 kanyler
- Rygmarvsstødere 4 stk.
- Evt. aflivningsvæske til aflivning ved indsprøjtning, se SOP for dette
- Mærkespray 1 pr. 50 dyr
- Hørevern 1 sæt pr. person + et ekstra sæt
- Grimer
- Tryne-/ næsebremser

Derudover pr. team:

- 1 skæftet bolt pistol Cash Special se [www.boltpistol.dk](http://www.boltpistol.dk)
- 1 Cash Magnum .22 eller .25 eller Cash Cowpuncher bolt pistol (kreaturer)
- 1.5 patroner/dyr se [www.boltpistol.dk/patroner](http://www.boltpistol.dk/patroner)



### Risikofaktorer, arbejdsmiljø (eksempler)

Dyr (spark, klemning, aggressive dyr)

Underlag (glatte gulve, trin etc.)

Medikamenter

Høreskader

Køretøjer

Skydevåben

Stress (husk pauser samt forplejning)

Elektrisk apparatur til aflivning

### Fremgangsmåde

#### a. Aflivning

##### Alle dyrearter

Før aflivning bør alle dyr gå så tæt til aflivningsstedet som muligt. Døde dyr er svære at flytte i bygninger.

Der må kun skydes, hvis en person er klar til at rygmarvsstøde.

Umiddelbart efter skuddet kolliderer dyret. Hvis dyret ikke kolliderer, skydes igen med korrektion af indskudssted/vinkel. Hvis indskudsstedet var korrekt (se figur for relevant dyreart nedenfor) skydes lidt højere og lidt til siden for første indskudssted. Hvis indskudsstedet ikke var korrekt, skydes det rigtige sted.

Rygmarvsstødning udføres hurtigst muligt efter at dyret er kollideret ved at indføre rygmarvsstøderen gennem skudhullet så dybt som muligt. Stå altid på ryggen af dyret, når der rygmarvsstødes.

Ansvarlig dyrlæge for aflivning eller en anden dyrlæge skal med mellemrum tjekke, at dyrene er døde og ikke kun bedøvede. Tegn på at døden er indtrådt er slaphed og ophørt rytmisk vejrtrækning. Manglende cornearefleks betyder, at dyret er bevidstløst, men ikke at døden er indtrådt.

Dyrene bør være døde 3 min. efter skydning og rygmarvsstødning.

Tjek skal gentages efter 20 min. (Spinalreflekser kan ses op til 2 timer, rytmisk vejrtrækning ses ikke hos døde dyr).

Hvis der forekommer vejrtrækning, skal dyret enten skydes/rygmarvsstødes på ny, skydes med riffel eller aflødes ved stikning (kun bedøvede dyr!)

##### **Kreaturer**

Dyrene skal aflives i grupper, helst 6-8 dyr ad gangen.

Dyrene må ikke fikseres i fanggitter. Det kan vanskeliggøre rygmarvsstødningen, dels fordi det er vanskeligt efterfølgende at løfte kroppene fri af fanggitteret.

Meget rolige dyr kan skydes uden forudgående bedøvelse (fx malkekvæg). Forudgående bedøvelse af kødkvæg kan være hensigtsmæssigt. Evt. kan bruges grime eller næsebrems. Ellers kan dyrene bedøves med Rompun 1-2 ml/100 kg i.m. før skydning med bolt pistol. Virkning af Rompun indtræder efter ca. 10 min. ved intramuskulær injektion.

Bolt pistolen skal trykkes fast mod dyrets pande i det punkt, hvor krydsende linjer fra horn til øje mødes. Bolt pistolen skal være vinkelret på panden, når skuddet afgives.



Figure source: Humane Slaughter Association (2005) Guidance Notes No. 3: Humane Killing of Livestock Using Firearms. Published by the Humane Slaughter Association, The Old School, Brewhouse Hill, Wheathampstead, Hertfordshire AL4 8AN, United Kingdom ([www.hsa.org.uk](http://www.hsa.org.uk)).

Fra OIE's Terrestrial Animal Health Code 2014

### Får/geder

Dyrene skal aflives i grupper, helst 10-15 dyr ad gangen. Det er mest effektivt, hvis et team kan arbejde skiftevis i to bokse. Når dyrene i én boks er aflivet, rykker aflivningsteamet til den anden boks, mens dyrene fra første boks fjernes efter at det er sikret, at døden er indtrådt.

Ikke-hornede får skydes i midtlinjen af det højeste punkt på panden. Der skydes i retning mod kæbevinklen.

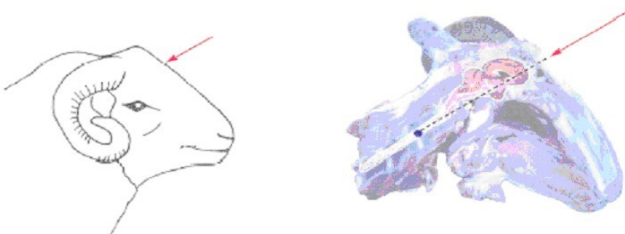


Figure source: Humane Slaughter Association (2005) Guidance Notes No. 3: Humane Killing of Livestock Using Firearms. Published by the Humane Slaughter Association, The Old School, Brewhouse Hill, Wheathampstead, Hertfordshire AL4 8AN, United Kingdom ([www.hsa.org.uk](http://www.hsa.org.uk)).

Hornede får samt geder skydes lige bag linjen der går mellem hornene. Der skydes i retning mod tungebasis.

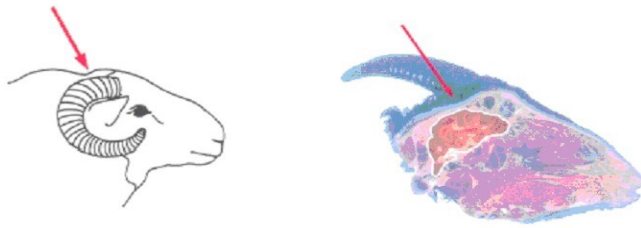


Figure source: Humane Slaughter Association (2005) Guidance Notes No. 3: Humane Killing of Livestock Using Firearms. Published by the Humane Slaughter Association, The Old School, Brewhouse Hill, Wheathampstead, Hertfordshire AL4 8AN, United Kingdom ([www.hsa.org.uk](http://www.hsa.org.uk)).

Fra OIE's Terrestrial Animal Health Code 2014

### Svin

Slagtesvin skal aflives i grupper, helst 8-10 dyr ad gangen. Dyrene samles så de står tæt sammen, og man kan nå at skyde dem, når man står udenfor aflukket/boksen. Man kan også fikseres slagtesvin enkeltvis med trynebrens. Søer/orner fikseres med trynebrens før de skydes. Trynebrensen skal anbringes bag hjørnetænderne, før den strammes om overkæben.

#### Slagtesvin 30-90 kg

Boltpistolen placeres i hovedets midtlinje 2-3 cm over øjenhøjde og rettes mod halen.

#### Søer/orner

Boltpistolen placeres ca. 5 cm over øjenhøjde og ca. 1-1½ cm til siden for midtlinjen og rettes mod halen.



Figure source: Humane Slaughter Association (2005) Guidance Notes No. 3: Humane Killing of Livestock Using Firearms. Published by the Humane Slaughter Association, The Old School, Brewhouse Hill, Wheathampstead, Hertfordshire AL4 8AN, United Kingdom ([www.hsa.org.uk](http://www.hsa.org.uk)). Fra OIE's Terrestrial Animal Health Code 2014

### b. Efter aflivning

Efter afslutning af aflivningen og inden evt. anbringelse i destruktionscontainer skal det sikres, at alle dyr er døde. Øremærkerne på samtlige aflivede dyr noteres og antallet af dyr noteres. De anvendte boltpistoler skal efter endt aflivning efterses og vedligeholdes inden brug i en anden besætning.

## SOP FOR AFLIVNING AF KLOVBÆRENDE DYR MED ELEKTRISK Udstyr

|   |
|---|
| <p><b>Opgave</b></p> <p>Udføre elektrisk bedøvelse og aflivning af klobbærende dyr.</p>   |
| <p><b>Bemanding</b></p> <p>Ansvarlig dyrlæge for aflivning (FVST) har det overordnede ansvar for aflivningsprocessen.</p> <p>Hvert team kan pr. time aflive 15 – 20 dyr</p> <p>Et aflivningsteam består af:</p> <ul style="list-style-type: none"><li>• To personer, der er uddannet til at arbejde med elektrisk bedøvelses-/ aflivningsapparat</li><li>• 3-4 hjælpere til at føre dyrene til aflivningsstedet</li><li>• En truckfører pr. 1-2 teams til at flytte døde dyr til lækagetæt container.</li><li>• En riffelskytte skal kunne rekvireres.</li></ul>  |
| <p><b>Udstyr</b></p> <p>Generelt:</p> <ul style="list-style-type: none"><li>• Apparatet bør ikke anvendes udendørs i regnvejr.</li><li>• Apparatet bør ikke anvendes på våde dyr.</li><li>• Personalet bør være iført støvler, overtræksbukser og gummihandsker.</li><li>• 1 skæftet bolt pistol Cash Special se <a href="http://www.boltpistol.dk">www.boltpistol.dk</a></li><li>• 1 Cash Magnum .22 bolt pistol (kreaturer)</li><li>• 1.5 patroner/dyr se <a href="http://www.boltpistol.dk/patroner">www.boltpistol.dk/patroner</a></li><li>• 2 rygmarvsstødere</li></ul> <p>Derudover pr. team:</p> <ul style="list-style-type: none"><li>• Et elektrisk bedøvelsesapparat bestående af strømkilde/monitor samt tohåndstang og evt. - lanse</li><li>• Forlængerledning (230 V, alm. strømforsyning)</li><li>• Stålbørste til rensning af elektroder</li></ul> |
| <p><b>Risikofaktorer, arbejdsmiljø (eksempler)</b></p> <p>Dyr (spark, klemning, aggressive dyr)</p> <p>Underlag (glatte gulve, trin etc.)</p> <p>Høreskader</p> <p>Køretøjer</p> <p>Skydevåben</p> <p>Stress (husk pauser samt forplejning)</p> <p>Elektrisk apparatur til aflivning</p>  |
| <p><b>Fremgangsmåde</b></p> <p><b>a. Aflivning</b></p>  |

Processen foretages i to trin.

Svin skal bedøves ved min. 1,3 A, får/geder ved 1,0 A og kvæg under 6 mdr. ved 1,25 A.

Første trin: Anbring tængerne på hovedet af dyret i min. 3 sek. eller efter producentens anvisning.



Dette vil inducere tonisk krampe (stivhed) og medføre, at dyret bliver bevidstløst. Forbenene bliver strakt, bagbenene bøjes, hovedet løftes, rytmisk vejrtrækning ophører.

Andet trin: Dyret vendes om på siden. Umiddelbart efter anbringes tængerne på hjerteregionen, og strømmen aktiveres i minimum 8 sek. eller til bagbenene bliver slappe. Dette vil medføre at dyret dør. Andet trin skal påbegyndes indenfor 10-20 sek. efter at den toniske fase er indtrådt, og før klonisk fase (sparken) indtræder.

Tængerne må kun anbringes på hjerteregionen, hvis dyret er bevidstløst.

Grebet om hjerteregionen skal holdes 30-45 sek.



Ansvarlig dyrlæge for aflivning eller en anden dyrlæge skal med mellemrum tjekke, at bedøvelse og aflivning udføres i henhold til SOP, og at dyrene derefter er døde og ikke kun bedøvede.

Tegn på at døden er indtrådt er ophørt rytmisk vejrtrækning. Manglende cornearefleks betyder, at dyret er bevidstløst, men ikke at døden er indtrådt.

Tjek skal gentages efter 20 min. (Spinalreflekser kan ses op til 2 timer, rytmisk vejrtrækning ses ikke hos døde dyr).



Hvis dyret ikke dør efter anvendelse af det elektriske udstyr, skal det skydes med bolt pistol og efterfølgende rygmarvsstødes, eller afblødes ved stikning (kun bedøvede dyr!)

**b. Efter aflivning**

Efter afslutning af aflivningen og inden evt. anbringelse i container skal det sikres, at alle dyr er døde. Øremærkerne på samtlige aflivede dyr noteres, og antallet af dyr noteres.

Det elektriske apparatur skal efterses og vedligeholdes inden brug på et andet husdyrbrug.

Elektroderne skal rengøres med stålbørste efter brug. Det sikres at tængerne på tohåndstangen er sikre og kan give god overfladekontakt på dyret.



## SOP FOR AFLIVNING AF KLOVBÆRENDE DYR VED INJEKTION

|  |
|--|
| <p><b>Opgave</b></p> <p>Aflivning af klovbærende dyr ved injektion af dødelig dosis bedøvelsesmiddel.</p>  |
| <p><b>Bemanding</b></p> <p>Den ansvarlige dyrlæge for aflivning (FVST) har det overordnede ansvar for aflivningsprocessen. Hvert team kan aflive 20-30 dyr i timen. Et aflivningsteam består af:</p> <ul style="list-style-type: none"><li>• En dyrlæge til at injicere</li><li>• To hjælpere til at holde dyrene</li><li>• Ved kreaturer &gt; 20 kg beregnes en ekstra hjælper til at lægge grime på dyrene</li><li>• En truckfører pr. 1-3 teams til at flytte døde dyr til lækagetæt container.</li></ul>   |
| <p><b>Udstyr</b></p> <p>Generelt:</p> <ul style="list-style-type: none"><li>• Halmballer, der fungerer som "bord" ved aflivning af dyr &lt; 20 kg.</li><li>• Grimer til fiksering af kreaturer</li><li>• Høreværn</li><li>• Rompun til evt. sedation af drøvtyggere 50 ml/2500 kg eller 25 dyr á 100 kg</li><li>• Automatsprøjter (anvend siliconeslanger ved frostvejr)</li></ul> <p>Derudover pr. team:</p> <ul style="list-style-type: none"><li>• 10 stk. 5/10 ml sprøjter</li><li>• 10 stk. 60 ml sprøjter</li><li>• 50 kanyler til Rompun</li><li>• 100 kanyler</li><li>• Aflivningsvæske med pentobarbital (Euthasol, Euthanimal, Exagon)</li></ul> |
| <p><b>Risikofaktorer, arbejdsmiljø (eksempler)</b></p> <p>Dyr (spark, klemning, aggressive dyr)</p> <p>Underlag (glatte gulve, trin etc.)</p> <p>Medikamenter</p> <p>Høreskader</p> <p>Køretøjer</p> <p>Stress (husk pauser samt forplejning)</p>  |
| <p><b>Dosering af bedøvelsesmiddel</b></p> <p>Se produktinformation for registrerede lægemidler i "Medicintildyr.dk":</p> <p><a href="http://www.medicintildyr.dk/produkt.aspx?soeg=ord&amp;word=PENTOBARBITAL">http://www.medicintildyr.dk/produkt.aspx?soeg=ord&amp;word=PENTOBARBITAL</a></p>   |
| <p><b>Fremgangsmåde</b></p> <p>a. <b>Aflivning</b></p> <p><u>Injektion må kun foretages af en dyrlæge</u></p>  |



**Kreaturer/små drøvtyggere > ca. 15 kg**

Evt. sederes dyrene med Rompun før aflivning med aflivningsvæske. Virkningen af Rompun indtræder ca. 10 min. efter i.m. indgift.

Dyrene skal fikseres så godt, at de ikke kan bevæge hovedet.

V. jugularis stases med kæde eller med sikkert håndgreb af den dyrlæge, der injicerer.

Hele dosis indgives på én gang, hvorefter stasen slippes.

Ved korrekt injektion kollapser dyret umiddelbart. Der kan stadig forekomme enkelte vejrtrækninger.

**Lam/kid < ca. 15 kg samt smågrise 5-30 kg**

Hvis intravenøs indgift ikke er mulig, kan intraperitoneal indgift overvejes. Tilsætning af lokalbedøvende middel bør så vidt muligt anvendes ved andet end i.v. injektion.

Dyrene holdes i forbenene, og pentobarbitalopløsningen injiceres i bughulen. Det kan tage tid, inden bevidstløshed indtræder. Bevidstløse dyr, som stadig trækker vejret, kan injiceres intracardielt. Dyret lægges på halmballen udstrakt på siden. Hjælperen holder forbenene fremstrakt og bagbenene bagudstrakt. Injektionen foretages i mellemrummet mellem andet og tredje ribben direkte i hjertet. Ved korrekt injektion indtræder døden umiddelbart, og vejrtrækning ophører.

Den ansvarlige dyrlæge for aflivning skal løbende kontrollere, at aflivningen foretages korrekt, og at dyrene er døde. Dødstegn er slaphed, mangel på rytmisk vejrtrækning og ingen cornearefleks.

**b. Efter aflivning**

Når alle dyr er aflivet, skal indsatsdyrlægen eller en af denne udpeget person tjekke, at dyrene er døde og ikke kun bedøvede. (Spinalreflekser kan ses op til 2 timer, rytmisk vejrtrækning ses ikke hos døde dyr). Kontrol af, at døden er indtrådt, skal foretages før dyrene anbringes i container.

Øremærkerne på samtlige aflivede dyr noteres, og antallet af dyr noteres.

## SOP FOR AFLIVNING AF KLOVBÆRENDE DYR MED RIFFEL

|   |
|---|
| <p><b>Opgave</b></p> <p>Aflivning af klovbærende dyr med riffel.</p>  |
| <p><b>Bemanding</b></p> <p>Ansvarlig dyrlæge (FVST) har det overordnede ansvar for aflivningsprocessen.</p> <p>En riffelskytte kan aflive ca. 10-20 dyr i timen, afhængigt af forholdene.</p> <ul style="list-style-type: none"><li>• Riffelskytter med tilladelse til jagt.</li><li>• En truckfører pr. 1-2 skytter til at flytte døde dyr til lækagetæt container.</li></ul>  |
| <p><b>Udstyr</b></p> <p>Hver riffelskytte medbringer sin egen riffel samt tilhørende ammunition (blødnæsede jagtpatroner). Det er en fordel, hvis riflen er påmonteret lyddæmper.</p>   |
| <p><b>Risikofaktorer, arbejdsmiljø (eksempler)</b></p> <p>Køretøjer</p> <p>Skydevåben</p> <p>Stress (husk pauser samt forplejning)</p>  |
| <p><b>Fremgangsmåde</b></p> <p><b>a. Aflivning</b></p> <p>Kun de personer, der skal assistere riffelskytten, må befinde sig ved skydepladsen.</p> <p>Der må kun skydes i retning væk fra veje og stier.</p> <p>Såvidt muligt skydes ikke på steder, der kan ses fra offentlig vej eller sti.</p> <p>Der må kun skydes, hvor der findes et sikkert kuglefang.</p> <p>Det kan være aktuelt at skyde fra en bil, evt. fra ladet, så der er bedre kuglefang.</p> <p>Dyrene skal helst stå stille, når der skydes – erfarne skytter kan dog skyde dyr i bevægelse.</p> <p>Alt personale skal befinde sig bag skytten.</p> <p>Typisk bliver dyrene ikke særlig skræmt af lyden af skud, men urolige hvis de oplever at være alene. Skyd derfor de mest urolige dyr først.</p> <p>Afkom, der går sammen med moderdyr, bør aflives samtidigt med disse.</p> <p>Hvis skuddet rammer korrekt i hoved, hals- eller hjerteregion, vil dyret kollapse i skuddet, og skuddet vil være dødbringende. Hvis dyret ikke kolliderer eller hvis vejrtrækningen fortsætter, skydes igen med korrektion af indskudssted/vinkel.</p> |



**b. Efter aflivning**

Når alle dyr er skudt, skal indsatsdyrlægen eller en af denne udpeget person tjekke, at dyrene er døde og ikke kun bedøvede. (Spinalreflekser kan ses op til 2 timer, rytmisk vejrtrækning ses ikke hos døde dyr). Kontrol af, at døden er indtrådt, skal foretages før dyrene anbringes i container.

Øremærkerne på samtlige aflivede dyr noteres, og antallet af dyr noteres.

De anvendte rifler skal efter endt aflivning efterses og vedligeholdes inden brug i en anden besætning. Desinfektion skal foretages inden riflen tages ud fra den sygdomsramte besætning.

## SOP FOR AFLIVNING AF SMÅGRISE VED ANVENDELSE AF KULDIOXID I AFLIVNINGSCONTAINERE

### Opgave

Aflivning af smågrise (max 25 kg) ved anvendelse af kuldioxid i aflivningscontainere.

### Bemanding

Ansvarlig dyrlæge for aflivning (FVST) har det overordnede ansvar for aflivningsprocessen.

Hvert team kan aflive ca. 60 grise i timen, afhængigt af størrelsen.

Begrænsende faktor kan være påfyldningshastighed af CO<sub>2</sub>.

Et aflivningsteam til hver aflivningscontainer består af seks personer:

- En dyrlæge med ansvar for, at håndteringen af grise og aflivningsprocessen foregår dyreværns-mæssigt forsvarligt.
- To personer til fremdrivning - skal have rutine i håndtering af grise.
- En person til at sikre, at grisene enkeltvis i passende tempo skubbes/dirigeres ned af slisken.
- En person som alene er ansvarlig for gaskoncentrationen i containeren - denne person skal have indsigt i håndtering af gassen og dets tilhørende udstyr.
- En kranfører til omlæsning af container og containerlåg.

### Udstyr

- Aflivningscontainer (lækagetæt) og flytbare låg (2 stk. i deponi hos DAKA)
- Kuldioxid (CO<sub>2</sub>) i kugletanke på 325 kg CO<sub>2</sub>. (DAKA). Fyldt container kræver ca. 60 kg CO<sub>2</sub>
- Sliske til aflivningscontaineren, vær OBS på hældningen af denne så nedsliskningen af grise foregår dyreværns-mæssigt forsvarligt
- Køreplader til at sikre fast underlag for container og lastbil
- Transportvogn med trinløs justerbar bagklap til grise. Transportvognen skal have en liftkasse med trinløs elevation og sider, der kan lukkes helt til, og med baglåge, der er midterdelt. Liftkassen skal have en højde, så den kan køres op i niveau med containerens låg.
- Drivbræt x 3
- Drivgang konstrueret af træ (se figur 1)
- Overtræksdragter i slidstærkt materiale (rives let itu af en sprællende gris)
- Sikkerhedslinje og brystsele til person på containeren (rekvireres via BRS).
- CO<sub>2</sub>-måler med lang måleprobe, der kan måle CO<sub>2</sub>-koncentration midt i containeren.
- Gaffatape
- CO<sub>2</sub>-målere til personel ovenpå containeren
- Svensknøgle til justering af gas
- Hørevern/ørepropper

### Risikofaktorer, arbejdsmiljø (eksempler)

Underlag (glatte gulve, trin etc.)

Køretøjer

Stress (husk pauser samt forplejning)

Mandskab skal være beskyttet mod at falde ned fra eller i container, 2 meter ned (sikkerhedslinje)

Tunge løft

Indånding af CO<sub>2</sub> ved turbulens af gassen i containeren. Kan minimeres ved kun at have én luge åben ad gangen, samt lukke lugen mellem hvert dyr. Står slisken i vejen kan benyttes en plade i lugens størrelse til at afdække hullet (ikke for tung). OBS ved kraftig vind skabes turbulens i gassen og den presses op ad lugen.

*NB: maxværdi for CO<sub>2</sub> uden åndedrætsværn: 0,5 % over en periode på 8 timer, (Arbejdstilsynet)*

### Fremgangsmåde

#### a. Aflivning

Aflivningscontaineren placeres som anført i "SOP for opstilling og drift af en aflivningsindsats". Vær OBS på pladsforhold på besætningen, Drivgangen sættes op og faldsikring monteres **inden** der påfyldes CO<sub>2</sub> (arbejdssikkerhed)

CO<sub>2</sub>-måler monteres og der påfyldes CO<sub>2</sub> til koncentrationen er 80%

Lastbil med grise bakkes til containerens gavl i urent område

Grise drives ud på bagsmækken, der herefter hæves i niveau og køres ind over containerens øverste kant, således at den flugter med den aflivningsluge, der anvendes. Herfra drives grisene videre enkeltvis hen til sliske placeret i containerlugen, hvor grisene enkeltvis skubbes/ dirigeres via sliske ned i containeren.

To personer placeres på liftkassen til fremdrivning samt styring af antal dyr, der drives mod lugen samt sikrer, at ingen grise "smutter ved siden af".

En person ved containerlugen sikrer, at grisene enkeltvis i passende tempo skubbes/dirigeres ned af slisken. Denne person er som den eneste placeret direkte på containeren og er iført en sikkerhedslinje.

For at fylde containeren optimalt skal de 2 bageste luger på containerlåget benyttes til at sliske grise ned igennem (fig 2). Dog kan containeren tippes en smule vha lastbilen, således at kadaverene falder bagud.

#### b. Efter aflivning

For at sikre, at dyrene aflives forsvarligt, skal dyrlægen regelmæssigt kontrollere, at grisene mister bevidsthed efter max. 30 sekunder efter ilægning. Hver gang en sliske flyttes, kontrolleres, at bevidstløshed er indtrådt på en gris, der netop er nedsænket i containeren.



**c. Ved skift af container**

CO<sub>2</sub>-tilledningen lukkes og frakobles.

CO<sub>2</sub>-måler afmonteres.

En kranvogn køres ind i ren zone, jf. specifikationer i "SOP for opstilling og drift af en aflivningsindsats" og flytter containerlåget fra containeren over på nabocontaineren, hvor den sikres og CO<sub>2</sub> tilkobles.

Kadavere i den fyldte container oversprøjtes med desinfektionsmiddel før låget lukkes.

Containeren renses og desinficeres som anført i "SOP for opstilling og drift af en aflivningsindsats" og det sikres at den er lækage-tæt.

## SOP FOR AFLIVNING AF FJERKRÆ VED ANVENDELSE AF KULDIOXID I AFLIVNINGSCONTAINER

### Opgave

Aflivning af fjerkræ (herunder svømmefugle) ved anvendelse af kuldioxid i aflivningscontainere.

### Bemanning

Ansvarlig dyrlæge for aflivning (FVST) har det overordnede ansvar for aflivningsprocessen.

Et aflivningsteam til hver aflivningscontainer består af:

- En dyrlæge med ansvar for, at håndteringen af dyr og aflivningsprocessen foregår dyreværns-mæssigt forsvarligt.
- Et antal personer til indfangning afhængigt af forholdene.
- 4-6 personer til ilægning i container (to pr. luge).
- En person til at åbne og lukke containerlåget.
- En person som alene er ansvarlig for gaskoncentrationen i containeren – denne person skal have indsigt i håndtering af gassen og tilhørende udstyr.
- En kranfører til omlæsning af container.

### Udstyr

- Aflivningscontainer (2 stk. i deponi hos DAKA)
- Kuldioxid (CO<sub>2</sub>) i kugletanke på 325 kg CO<sub>2</sub>. (DAKA) . Fyldt container kræver ca. 60 kg CO<sub>2</sub>
- Køreplader til at sikre fast underlag for container og lastbil
- Sliske til at få dyrene ned i aflivningscontaineren, fremstilles fx. i træ eller PVC (1-3 stk pr. container)
- Fysisk materiel til at drive fjerkræet sammen.
- Sikkerhedslinje samt brystsele til person på containeren (Rekv. via BRS).
- CO<sub>2</sub>-måler med lang måleprobe, der kan måle CO<sub>2</sub>-koncentration midt i containeren.
- CO<sub>2</sub>-måler til personel ovenpå containeren.
- Gaffatape
- Svensknøgle til justering af gas
- Træ/paller til konstruktion af trapper op til container (rekvireres via BRS) samt "plateau" langs containersiden (se skitse)

NB: Ved aflivning af en fjerkræbesætning smittet med aviær influenza skal der anvendes personlige værnemidler. Der henvises til SOP om personbeskyttelse under indsats ved udbrud af fugleinfluenza – næse-mund maske og SOP om personbeskyttelse under indsats ved udbrud af fugleinfluenza – filtrerende åndedrætsværn. SOP'erne er tilgængelige på intranetsiden: "Beredskabsplaner og rammeaftaler/samarbejdsaftaler for veterinærområdet."

### Risikofaktorer, arbejdsmiljø (eksempler)

Underlag (glatte gulve, trin etc.)

## Køretøjer

Stress (husk pauser samt forplejning)

Mandskab skal være beskyttet mod at falde ned fra eller i container (sikkerhedsline)

Indånding af CO<sub>2</sub> ved turbulens af gassen i containeren. Kan minimeres ved kun at have én luge åben ad gangen, samt lukke lugen mellem hvert dyr. Står slisken i vejen kan benyttes en plade i lugens størrelse til at afdække hullet (ikke for tung). OBS ved kraftig vind skabes turbulens i gassen og den presses op ad lugen.

*NB: maxværdi for CO<sub>2</sub> uden åndedrætsværn: 0,5 % over en periode på 8 timer, (Arbejdstilsynet)*

## Fremgangsmåde

### a. Aflivning

Chaufføren ikklædes dobbelt overtræksdragt og maske/friskluftsforsyning før han kører ind i urent område (kan derved fungere i uren zone og aflæde sig yderste lag efter desinfektion).

Aflivningscontaineren placeres som anført i "SOP for opstilling og drift af en aflivningsindsats". Er dette ikke muligt pga pladsforhold, eller bliver transporten af dyrene for lang (dyrevelfærd) kan containerne placeres i stalden eller lige udenfor den lettest tilgængelige udgang. Undgå at placere containere, hvor der er kraftig blæst, idet vinden kan trække store mængder CO<sub>2</sub> op af containeren, samt medføre spredning af agens.

Faldsikring monteres/sættes op **inden** containeren fyldes med CO<sub>2</sub> (arbejdssikkerhed)

CO<sub>2</sub>-måler monteres og der påfyldes CO<sub>2</sub> til koncentrationen er mindst 40 % midt i containeren (tager ca. 15 min). Det sikres, at gassen ikke underafkøles (omdannes til fast form – sne), så dyrene får kuldeskader inden bevidsthedstab. CO<sub>2</sub> tilføres herefter kontinuerligt i et vedligeholdelsesflow. Containeren fyldes med CO<sub>2</sub>, indtil synlig gas strømmer ovenud. Slisken isættes om nødvendigt, hvorefter dyrene bæres ud og sænkes manuelt ned i containeren gennem en luge i toppen af containeren. Hastigheden tilpasses, så dyrene ikke gør skade på hinanden.

Er flere luger åbne samtidig **skal** lugen lukkes mellem hvert dyr for at minimere CO<sub>2</sub> udslip og derved hurtigt fald i CO<sub>2</sub>-koncentrationen. Er slisken isat, benyttes en plade i et let materiale (fx et drivbræt eller lignende)

Bevidsthedstab bør indtræde indenfor 30 sekunder og død indtræffe indenfor højst 6 minutter. Når containerbunden er dækket af dyr kan slisken fjernes.

Hvis CO<sub>2</sub> koncentration falder, skal der straks iværksættes korrigerende handlinger.

### b. Efter aflivning

Ansvarlig dyrlæge for aflivning sikrer jævnlige inspektion, at fjerkræet aflives på behørig vis. Mister dyrene ikke bevidstheden som forventet, afbrydes proceduren, og korrigerende handlinger foretages (CO<sub>2</sub>-koncentrationen øges med alle luger lukkede).

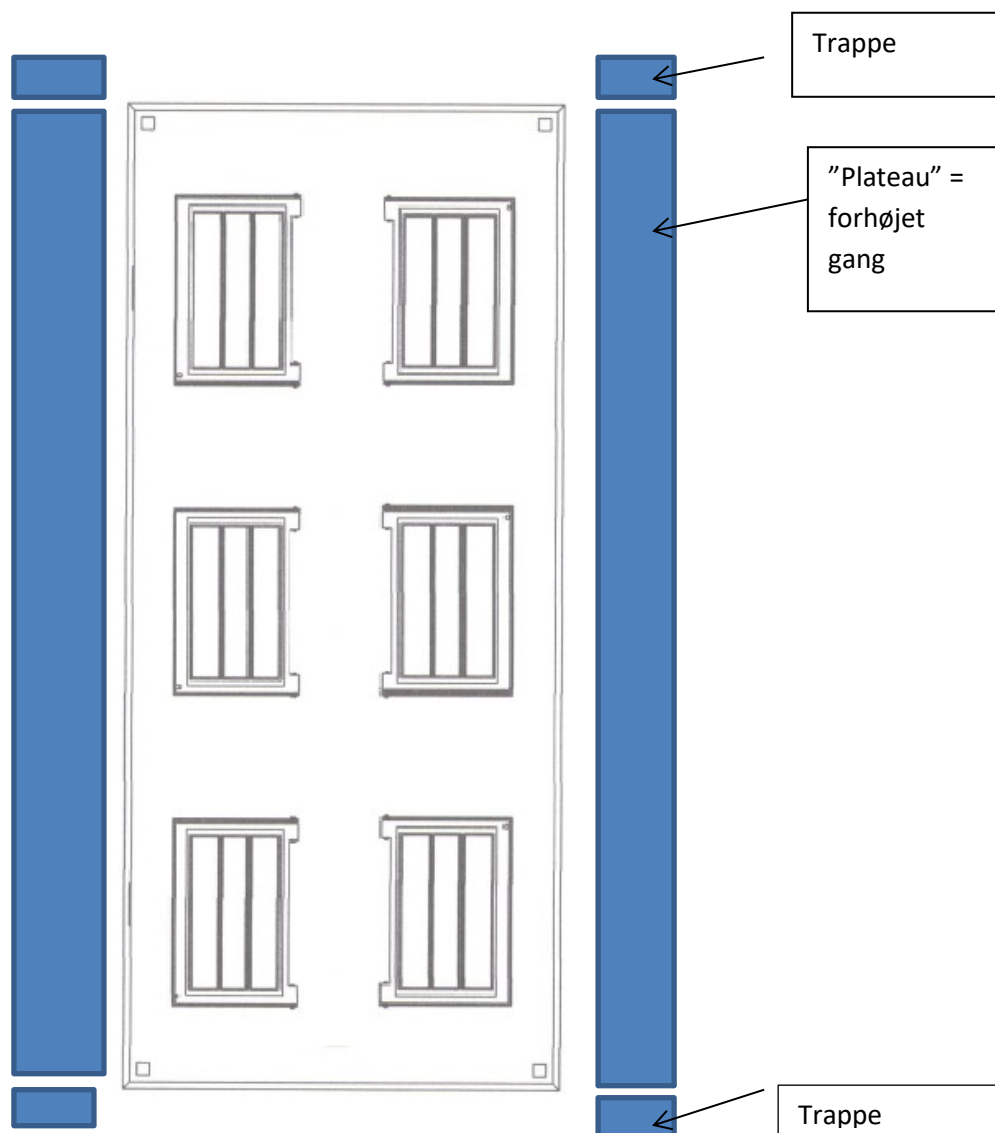
CO<sub>2</sub>-tilledningen lukkes og frakobles.



CO<sub>2</sub>-måleren afmonteres.

Containeren renses og desinficeres udvendigt som anført i "SOP for opstilling og drift af en aflivningsindsats" og det sikres at den er lækage-tæt.

#### BILAG TIL SOP FOR AFLIVNING AF FJERKRÆ MED CO<sub>2</sub> I CONTAINER



Figur 1: Skitse af container – låg med 6 luger

*NB: DAKA har kun 2 stk af disse containere*

## SOP FOR AFLIVNING AF FJERKRÆ VED INJEKTION

|   |
|---|
| <p><b>Opgave</b></p> <p>Aflivning af fjerkræ ved injektion af godkendt lægemiddel.</p>  |
| <p><b>Bemanding</b></p> <p>Ansvarlig dyrlæge for aflivning (FVST) har det overordnede ansvar for aflivningsprocessen.</p> <p>Hvert team kan maksimalt aflive 150 dyr i timen. Et aflivningsteam består af:</p> <ul style="list-style-type: none"> <li>• En dyrlæge til at injicere</li> <li>• Fire hjælpere til at indfange / holde dyrene</li> <li>• En truckfører pr. 1-3 teams til at flytte døde dyr til lækagetæt container.</li> </ul>  |
| <p><b>Udstyr</b></p> <p>Generelt:</p> <ul style="list-style-type: none"> <li>• Halmballer, der fungerer som "bord" ved aflivning af dyr</li> <li>• Automatsprøjter (anvend siliconeslanger ved frostvejr)</li> <li>• Kaningræsningsbure oplagret hos Beredskabsstyrelsen Herning</li> <li>• Gul mærkespray til markering af dyr, der er konstateret døde</li> </ul> <p>Derudover pr. team:</p> <ul style="list-style-type: none"> <li>• 100 lange kanyler (6 cm)</li> <li>• 10 stk. 10/20 ml sprøjter</li> <li>• Aflivningsvæske med pentobarbital (Euthasol, Euthanimal, Exagon)</li> </ul> <p>NB: Ved aflivning af en fjerkræbesætning smittet med aviær influenza skal der anvendes personlige værnemidler. Der henvises til SOP om personbeskyttelse under indsats ved udbrud af fugleinfluenza – næse-mund maske og SOP om personbeskyttelse under indsats ved udbrud af fugleinfluenza – filtrerende åndedrætsværn. SOP'erne er tilgængelige på intranetsiden: "Beredskabsplaner og rammeaftaler for veterinærområdet."</p> |
| <p><b>Risikofaktorer, arbejdsmiljø (eksempler)</b></p> <p>Underlag (glatte gulve, trin etc.)</p> <p>Medikamenter</p> <p>Køretøjer</p> <p>Stress (husk pauser samt forplejning)</p>  |
| <p><b>Dosering af bedøvelsesmiddel</b></p> <p>Se produktinformation for registrerede lægemidler i "Medicintildyr.dk":</p> <p><a href="http://www.medicintildyr.dk/produkt.aspx?soeg=ord&amp;word=PENTOBARBITAL">http://www.medicintildyr.dk/produkt.aspx?soeg=ord&amp;word=PENTOBARBITAL</a></p>  |



## Fremgangsmåde

### a. Aflivning

#### Injektion må kun foretages af en dyrlæge

Dyrene samles i nærheden af, hvor de skal aflives. Dyrene injiceres fra en automatsprøjte og placeres, så det er muligt at sikre, at det enkelte dyr er dødt.

Aflivning med bedøvelsesmiddel sker ved injektion intraperitonealt eller i leveren. Ved injektion benyttes en 14G 6 cm lang kanyle. Fuglen lægges på ryggen med rumpen mod dyrlægen, og kanylen stikkes ind under huden og føres langs sternum til leveren. Det kan tage tid, inden bevidstløshed indtræder. Høje koncentrationer af fx barbiturat kan give anledning til irritation af peritoneum og dermed smerte og lidelse. Dette kan imødegås ved en fortyndet opløsning, hvis det større volumen, der skal injiceres, ikke anses som problematisk. Alternativt kan tilsætning af lokalbedøvende middel anvendes.

Bevidstløse dyr, som stadig trækker vejret, kan injiceres intracardielt. Dyret lægges på halmballen udstrakt på siden. Ved korrekt injektion indtræder døden umiddelbart, og vejrtrækning ophører. Kaningræsningsbure kan anvendes til at placere de aflivede dyr i inden de anbringes i container. Antal dyr, der anbringes i burene, aftales på forhånd, fx 10 eller 20 stk., så antallet nemt kan noteres inden burene anbringes i container.

Den ansvarlige dyrlæge for aflivning skal løbende kontrollere, at aflivningen foretages korrekt, og at dyrene er døde. Dødstegn er slaphed, mangel på rytmisk vejrtrækning og ingen cornearefleks.

### b. Efter aflivning

Når alle dyr er aflivet, skal den ansvarlige dyrlæge for aflivning eller en af denne udpeget person tjekke, at dyrene er døde og ikke kun bedøvede. (Spinalreflekser kan ses op til 2 timer, rytmisk vejrtrækning ses ikke hos døde dyr). Kontrol af, at døden er indtrådt, skal foretages før dyrene anbringes i container.

Antallet af dyr noteres.

## SOP FOR AFLIVNING AF FJERKRÆ VED ANVENDELSE AF TØRIS (CO<sub>2</sub>) I STALDE

|  |
|--|
| <p><b>Opgave</b></p> <p>Aflivning af fjerkræ ved anvendelse af kuldioxid (tøris) i stalde.</p>   |
| <p><b>Bemanding</b></p> <p>Indsatsdyrlægen (FVST) har det overordnede ansvar for aflivningsprocessen.</p> <p>Et aflivningsteam består af:</p> <ul style="list-style-type: none"> <li>• En dyrlæge har ansvar for, at håndteringen af dyr og aflivningsprocessen foregår dyreværnsmæssigt forsvarligt.</li> <li>• En indsatsleder fra Beredskabsstyrelsen.</li> <li>• Personer fra Beredskabsstyrelsen til spredning af tøris.</li> <li>• Evt. to personer fra Beredskabsstyrelsen til at følge aflivningsprocessen og måle iltkoncentrationen i stalden.</li> <li>• Personer fra Beredskabsstyrelsen til at fjerne døde dyr til container.</li> </ul>                                  |
| <p><b>Udstyr</b></p> <ul style="list-style-type: none"> <li>• Tøris (udvikler CO<sub>2</sub> ved fordampning). 50 kg tøris udvikler 200 m<sup>3</sup> CO<sub>2</sub> gas. Den mængde tøris, der skal anvendes, beregnes efter staldens gulvareal og et ønske om gas i 1-1½ m's højde, dertil lægges reservekapacitet. Jo større overflade des hurtige fordampning, derfor anvendes CryoPellets (små). Tørisen bestilles i 10-15 kg emballage hos AGA.</li> <li>• Tætningsmateriale til dørsprækker og andre åbninger.</li> <li>• Røgdykkerudstyr.</li> <li>• Skovle.</li> <li>• Lommelygter.</li> <li>• Måleudstyr til aflæsning af iltkoncentration.</li> <li>• Container.</li> </ul> |
| <p><b>Risikofaktorer, arbejdsmiljø (eksempler)</b></p> <p>Underlag (glatte gulve, trin etc.)</p> <p>Medikamenter (gas)</p> <p>Køretøjer</p> <p>Stress (husk pauser samt forplejning)</p>   |
| <p><b>Fremgangsmåde</b></p> <p><b>a. Aflivning</b></p> <p>Aflivning med tøris kan ikke anvendes til svømmefugle og kalkuner.</p> <p>Tøris benyttes kun til staldsystemer, hvor dyrene ikke har mulighed for at forlade gulvet.</p> <p>CO<sub>2</sub> er tungere end atmosfærisk luft og vil forblive ved jorden.</p>   |

Fremgangsmåden er følgende:

- Alle vinduer i stalden lukkes og store ventilationsåbninger lukkes eller overdækkes. Dørspærker og andre åbninger tættes, kort tid inden aflivningen påbegyndes. Lyset dæmpes til minimum for at kunne arbejde i ro. Hvis det er muligt, hæves inventaret (til fodring og vanding) op under loftet og løsdele fjernes efter vurdering af indsatsdyrlægen. Dette vil lette omdelingen af tøris og efterfølgende fjernelse af dyrene.
- Tørisen skal ankomme til ejendommen så tæt på tidspunktet, hvor det skal bruges som muligt. Det skal på forhånd aftales, hvem der leverer tørisen til ejendommen.
- Tørisen spredes i stalden af personale fra Beredskabsstyrelsen med fuldt røgdykkerudstyr. Emballagen med tøris placeres jævnt fordelt i hele stalden og skæres op, så alt tøris kommer ud. Alternativt kan tøris køres ind i en større mængde og fordeles jævnt med skovl. Under spredningen af tørisen skal personalet medbringe lygte, hvis elektriciteten i stalden bliver afbrudt. Når tørisen er spredt i stalden, kan lyset slukkes for at give dyrene mest mulig ro.
- I de fleste fjerkræstalde findes et varmeanlæg. Dette kan eventuelt anvendes til at øge staldtemperaturen og dermed fremskynde fordampningen af tøris på kolde dage eller ved mange døde dyr i stalden.
- Måleudstyr til fjernaflæsning af iltkoncentrationen placeres, inden tørisen fordeles. Eventuelt kan to personer med fuldt åndedrætsværn og i radiokontakt med indsatslederen fra Beredskabsstyrelsen overvære dyrenes adfærd i stalden og måle iltkoncentrationen under aflivningen. Der arbejdes på at skaffe fjernlæste iltmålere, så iltkoncentrationen kan følges udefra.
- Dyrene forventes at dø i løbet af ca. 15 minutter, men der bør ikke åbnes til stalden før efter ½-1 time. Når al tøris er fordampet, ventileres stalden. Normal iltkoncentration skal opnås, inden en dyrlæge ved undersøgelse sikrer, at dyrene er døde.

**b. Efter aflivning**

Indsatsdyrlægen sikrer, at fjerkræet aflives på behørig vis. Stalden tømmes med maskiner - hvis muligt inden for samme døgn, da forrådnelsen sker meget hurtigt. Alternativt kan der anvendes bobcats, hvor dyrene anbringes i skovlen og køres til container.



## BILAG TIL KAPITEL OM BORTSKAFFELSE AF AFLIVEDE DYR

## PARADIGME TIL INFORMATIONSSKRIVELSE

### TIL MEDARBEJDERNE

Der er (dato) konstateret XX i Danmark. Sygdommen er en alvorlig husdyrsygdom, som er underlagt offentlig bekæmpelse.

Mennesker kan både direkte og indirekte medvirke til, at sygdommen spredes, fx ved direkte kontakt mellem smittede dyr eller inficeret affald og raske dyr samt ved fodring af dyr med inficeret affald.

Indsæt enten: Mennesker kan dog ikke selv blive syge af (indsæt sygdom)

eller

Sygdommen er en zoonose og kan i sjældne tilfælde overføres til mennesker.

Din arbejdsplads vil i en periode tilføres smittede dyr, der er aflivet i medfør af offentlig bekæmpelse af sygdommen, hvorfor det er overordentlig vigtigt, at sygdommen ikke spredes fra virksomheden.

Fødevarestyrelsen meddeler derfor samtlige medarbejdere ved forarbejdningsanlægget følgende pålæg i **mindst 48 timer** efter ophold på virksomheden:

Enhver kontakt til besætninger med XX (indsæt dyrearter) forbydes. Har du selv XX (indsæt dyrearter) derhjemme, sørg da for, at andre passer dyrene.

Inden virksomheden forlades skal der ske bad og tøjskifte. Alt arbejdstøj deponeres efter virksomhedens anvisning.

Redskaber og værktøj rengøres og desinficeres dagligt efter Fødevarestyrelsens anvisning.

Alle spørgsmål til ovenstående stilles til virksomheden eller en repræsentant for Fødevarestyrelsen, som vil være til stede på virksomheden under indtransporten af de smittede dyr.

Opstår der spørgsmål, når du er kommet hjem, er du velkommen til at kontakte Veterinærenhed XX på tlf. nr. xxxx xxxx.

Med venlig hilsen

Veterinærenhed XX



## BILAG TIL KAPITEL OM RENGØRING OG DESINFEKTION



## SOP FOR INDLEDENDE RENGØRING OG DESINFEKTION

### Opgave

Gennemførelse af indledende rengøring og desinfektion. Den indledende rengøring og desinfektion af en smittet besætning skal være afsluttet i umiddelbar tilslutning til aflivningen.

### Bemanding

Ansvarlig (FVST) for rengøring og desinfektion, der arbejder under den koordinerende dyrlæges instrukser.

- Mellemlider fra Beredskabsstyrelsen
- Værnepligtige fra Beredskabsstyrelsen

I tilfælde af, at Beredskabsstyrelsen ikke kan bistå/udføre opgaven kan arbejdet foretages af et rengøringsfirma

Evt. repræsentant for det rengøringsfirma, der skal udføre den endelige rengøring og desinfektion.

Før indledende rengøring og desinfektion påbegyndes, skal man sikre sig, at brugerne har kendskab til krav om værnemidler for brugen af de enkelte midler og til arbejdsmiljølovgivningen om farlige stoffer og materialer. Beskyttelse med åndedrætsværn, dragt og handsker er som regel nødvendig. Bland aldrig to desinfektionsmidler.

Desinfektionsmidler skal bruges i henhold til producentens anvisning.

### Udstyr

- Kort med angivelse af, hvilke områder der skal omfattes af den indledende desinfektion
- Plastik til afdækning af elektriske aggregater eller andet følsomt materiel (aluminium)
- Desinfektionsmiddel – kontakt Dyresundhed
- Rygsprøjter fx 12 liter
- Kalksprøjte 120 liter
- Evt. skovbrandsslukningsudstyr (Beredskabsstyrelsen)
- Værnemidler

### Fremgangsmåde

Kroppe af aflivede dyr skal sprøjtes med desinfektionsmiddel inden anbringelse i container. Væv eller blod fra aflivning eller andet kontamineret affald oversprøjtes og bortskaffes sammen med kroppene.

Bemærk, at desinfektionsmidlet skal virke i 24 timer.

**a. Indendørs**

Eventuelle elektriske aggregater eller andet sårbart materiel afdækkes med fx plastik.

Strøelse og ekskrementer gennemvædes med desinfektionsmiddel.

Gulve, ramper og vægge, der kan være kontamineret, specielt med husdyrgødning, gødningsmåtte og gødningsforurenede materiale, oversprøjtes med desinfektionsmiddel.

Til større, tilgængelige arealer bruges kalksprøjte eller skovbrandsudstyr – ellers rygsprøjte.

**b. Udendørs**

De arealer, hvor dyrene har været samlet umiddelbart før aflivningen, skal behandles.

Hønsegårde eller andre arealer, hvor fjerkræ eller udegående svin har haft adgang umiddelbart inden aflivningen, er omfattet af den indledende desinfektion.

Marker og folde, hvor drøvtyggere har græsset, er ikke omfattet af den indledende desinfektion.

Skema til godkendelse af indledende rengøring og desinfektion skal udfyldes (skema 7). Bemærk, at desinfektionsmidlet skal virke i 24 timer, før endelig godkendelse kan attesteres af en embedsdyrlæge (fremgår af skemaet).

SKEMA 7: VETERINÆRENHEDENS GODKENDELSE AF INDLEDENDE RENGØRING OG DESINFEKTION

**Ejendom**  
CHR nr.:  
Navn og adresse:

**Aflivning**  
Igangsat dato:  
Afslutningsdato:

**Kontaktperson**  
Koordinerende dyrlæge:  
Ansvarlig for indledende rengøring og desinfektion:

|   | Udført dato/kl. | Udført af (initialer) | Desinfektionsmiddel | Koncentration af desinfektionsmiddel | Lokaliteter |
|---|-----------------|-----------------------|---------------------|--------------------------------------|-------------|
| Desinfektion af udstyr                              |                 |                       |                     |                                      |             |
| Oversprøjtning af aflivede dyr                      |                 |                       |                     |                                      |             |
| Tøjskifte   |                 |                       |                     |                                      |             |
| Anvendelse af beskyttelsesdragt, friskluftforsyning |                 |                       |                     |                                      |             |
| Brusebad for indsat personel                        |                 |                       |                     |                                      |             |
| Afbrydning af strøm-forsyning til ventilation       |                 |                       |                     |                                      |             |
| Overbrusning af indendørs arealer                   |                 |                       |                     |                                      |             |
| Overbrusning af udendørs arealer                    |                 |                       |                     |                                      |             |

**Godkendelse af indledende rengøring og desinfektion**

Indledende rengøring og desinfektion afsluttet dato:            kl.

Desinfektionsmidlet skal forblive på den behandlede overflade i mindst 24 timer, før indledende rengøring og desinfektion kan godkendes.

Indledende rengøring og desinfektion godkendt dato:            kl.

Navn og underskrift af embedsdyrlæge fra Veterinærenheden

**SKEMA 8: VETERINÆRENHEDENS GODKENDELSE AF ENDELIG RENGØRING OG DESINFEKTION**

|  |
|--|
| <b>Ejendom</b><br>CHR nr.:<br>Navn og adresse: |
|--|

|   |
|---|
| <b>Rengøring</b><br>Følgende områder rengøres og desinficeres (se også skitse): |
|---|

|   |
|---|
| <b>Datoer i forbindelse med 1. rengøring</b><br>Startdato:<br>Forventet afslutningsdato:<br>Afslutningsdato for 1. rengøring: |
|---|

|   |
|---|
| <b>Kontaktperson</b><br>Rengøring foretages af:<br>Ansvarlig for rengøring: |
|---|

|   |
|---|
| <b>Datoer i forbindelse med 1. desinfektion</b><br>Startdato:<br>Forventet afslutningsdato:<br>Afslutningsdato for 1. desinfektion: |
|---|

|   |
|---|
| <b>Kontaktperson</b><br>Ansvarlig for desinfektionen: |
|---|

|   |
|---|
| <b>Datoer i forbindelse med 2. rengøring</b> (foretages først 7 dage efter afslutning af 1. rengøring )<br>Rengøring med affedtningsmiddel og afskylning<br>Startdato:<br>Afslutningsdato for 2. rengøring: |
|---|

|   |
|---|
| <b>Datoer i forbindelse med 2. desinfektion</b><br>Startdato:<br>Afslutningsdato for 2. desinfektion: |
|---|

|  |
|--|
| <b>Godkendelse af endelig rengøring og desinfektion</b><br><br>Godkendt dato:<br><br>Navn og underskrift af embedsdyrlæge fra Veterinærenheden |
|--|

SOP FOR HÅNDTERING AF FAST GØDNING OG GYLLE (OG FLYDENDE GYLLE- AJLE) I. F.M. MED UDBRUD OG SANERING FOR AVIÆR INFLUENZA

|  |
|--|
| <p><b>Opgave</b></p> <p>Håndtering af fast gødning, gylle og spildevand m.m. i forbindelse med udbrud og sanering for aviær influenza.</p>   |
| <p><b>Bemanding</b></p> <p>Ansvarlig (FVST) for rengøring og desinfektion, der arbejder under den koordinerende dyrlæges instrukser, samt instrueret personale/samarbejdspartnere, - firmaer (herunder rengøringsfirmaer).</p>   |
| <p><b>Udstyr</b></p> <p>Sikkerhedsudstyr til personbeskyttelse</p> <p>Desinfektionsmidler og evt. ulæsket kalk (brændt kalk -CaO) og/eller læsket kalk (hydrat kalk- Ca(OH)<sub>2</sub>)</p>   |
| <p><b>Risikofaktorer, arbejdsmiljø</b></p> <p>Udvikling af gasser. Ætsende midler. Tjek sikkerhedsdatablad(e).</p>   |
| <p>Jævnfør Rådets direktiv 2005/94/EF af 20. december 2005 om fællesskabsforanstaltninger til bekæmpelse af <b>aviær influenza</b> og om ophævelse af direktiv 92/40/EØF. I bilag VI under 'Principper og procedurer for rengøring, desinfektion og behandling af bedrifter', under punkt 3.</p> <p>Kontamineret strøelse, gødning og gylle desinficeres efter følgende principper og procedurer:</p> <p>Gødning og brugt strøelse:</p> <ol style="list-style-type: none"> <li>I. underkastes dampbehandling ved en temperatur på mindst 70 °C eller</li> <li>II. destrueres ved brænding eller</li> <li>III. nedgraves i en dybde, der er tilstrækkelig til, at vilde fugle og andre dyr ikke kan komme i kontakt hermed, eller</li> <li>IV. opstakkes, så den opvarmes, sprøjtes med et desinfektionsmiddel og henstår i mindst 42 dage</li> </ol> <p>For at sikre tilstrækkelig opvarmning (en temperatur på mindst 70 °C i hele stakken), når gødningen stakkes, <b>kan</b> der tilføres 100 kg granuleret ulæsket kalk(brændt kalk, CaO) til 1 m<sup>3</sup> gødning, men dette er intet krav.</p> <p><b>Gylle oplagres i mindst 60 dage efter sidste tilsætning af inficeret materiale</b>, medmindre Fødevarestyrelsen giver tilladelse til en kortere oplagingsperiode for gylle, som er blevet behandlet effektivt i overensstemmelse med embedsdyrlægens instrukser, så tilintetgørelsen af virusset er sikret.</p> <p>Desuden giver direktivet mulighed for flytning af materialet:</p> <p>Fødevarestyrelsen kan give tilladelse til transport af potentielt kontamineret gødning og strøelse enten til et godkendt behandlingsanlæg (70 grader celcius), hvor materialet underkastes en behandling, der sikrer, at eventuelle aviær influenzavirus tilintetgøres, eller til midlertidig opbevaring inden destruktion eller behandling, jf. forordning (EF) nr. 1774/2002 eller de nærmere bestemmelser i artikel 63, stk. 1, i</p> |

nærværende direktiv. Transporten skal foregå i lukkede og tætte køretøjer eller beholdere under offentligt tilsyn og på en måde, der forhindrer spredning af aviær influenzavirus.

#### FAQ

Q: Må jeg hælde spildevand/regnvand i min markstak/ på min mødding?

A: Den store mængde væske kan forstyrre materiale til afbrænding, sive ned i grundvandet ved nedgravning, eller forstyrre fermentationsprocessen som inaktiverer virus i markstakken. Derfor bør du opsamle spildevand, regnvand og vaskevand i beholdere og behandle vandet med desinfektionsmiddel i stedet.

Q: Må jeg hælde foderrester i min markstak/ på min mødding?

A: Ja det må du gerne. Foderresterne medvirker til fermentationen i markstakken, men det ville være en god ide at fordele det ud i gødningen, så fermentationen kommer til at forgå ens over hele stakken. Så længe din markstak/mødding står i 42 dage efter du har tilført det sidste.

Q: Må jeg hælde spildevand/regnvand i min gylletank eller anden form for opbevaringstank, vandhul eller lignende?

A: Ja det må du gerne, så længe din opbevaring står urørt i 60 dage efter du har tilført risikomateriale. Såfremt der er tale om en åben beholder, anbefales det at hygiejniserer indholdet ved eksempelvis at tilsætte kalk i de foreskrevne mængder.

Q: Må jeg hælde foderrester i min gylletank eller anden form for opbevaringstank, vandhul eller lignende?

A: Ja det må du gerne. Foderresterne medvirker til fermentationen i gylletanken. Så længe din gylletank står urørt i 60 dage efter du har tilført risikomateriale.

Q: Må jeg hælde halm i min gylletank eller anden form for opbevaringstank, vandhul eller lignende?

A: Hvis du har en mødding bør du køre halmen fra husene i møddingen og hygiejniserer det, efter forskrifterne for fast gødning. Hvis ikke du har en mødding, så må du godt køre halmen i gylletanken, så længe din gylletank står urørt i 60 dage efter du har tilført det sidste. Alternativt er afbrænding en mulighed for at eliminere AI virus i halmen.

Q: Min gylletank eller anden form for opbevaringstank, vandhul eller lignende er næsten fuld - hvad gør jeg?

A: Din besætning bliver slået ned, og der kommer ikke mere gylle. Du kan derfor lade din gylletank eller anden form for opbevaringstank stå uberørt i 60 dage. Er der til opbevaring af f.eks. spildevand kapacitetsproblemer opsættes evt. en ekstra tank/beholder. Den nødvendige inaktivering af risikomateriale er fortsat nødvendig. Det kan være en nødvendighed at tømme en del af beholderen over i en anden beholder, således der er plads til desinfektionsmidlet.

Alternativt vil vi foreslå, at du får fat på eksempelvis en gyllevogn eller container, så gyllen kan oplagres heri. Ved overførsel af gylle til en ny beholder vil de 60 dages opbevaring være gældende på ny.



Q: Min gylletank eller anden form for opbevaringstank, vandhul eller lignende er læk!! Hvad gør jeg??

A: Begræns ulykken! Få så vidt muligt opsamlet det smittefarlige materiale i en ny beholder/container.

Begræns udløbet til jorder og afløb+vandløb. Området bør oversprøjtes med kalkmælk.

Ved overførsel af gylle til en ny beholder vil de 60 dages opbevaring være gældende på ny.

SOP FOR HÅNDTERING AF FAST GØDNING OG GYLLE (OG FLYDENDE GYLLE- AJLE) I. F.M. MED UDBRUD OG SANERING FOR NEWCASTLE DISEASE

|  |
|--|
| <p><b>Opgave</b></p> <p>Håndtering af fast gødning, gylle og spildevand m.m. i forbindelse med udbrud og sanering for Newcastle disease.</p>   |
| <p><b>Bemanding</b></p> <p>Ansvarlig (FVST) for rengøring og desinfektion, der arbejder under den koordinerende dyrlæges instrukser, samt instrueret personale/samarbejdspartnere, - firmaer (herunder rengøringsfirmaer).</p>   |
| <p><b>Udstyr</b></p> <p>Sikkerhedsudstyr til personbeskyttelse, udstyr til dampning, desinfektionsmidler.</p>  |
| <p><b>Risikofaktorer, arbejdsmiljø</b></p> <p>Udvikling af gasser, brændingsfare. Hvis der anvendes desinficerende midler med ætsningsfare: Tjek sikkerhedsdatablad(e).</p>  |
| <p>Jævnfør Rådets direktiv 92/66/EØF af 14. juli 1992 om fællesskabsforanstaltninger til bekæmpelse af <b>Newcastle disease</b>. I bilag II under 'RENGØRING OG DESINFICERING AF EN ANGREBET BEDRIFT', under punkt 2, d.</p> <p>Gødning og brugt strøelse skal behandles efter en metode, som sikrer, at virusset dræbes. Denne metode skal mindst omfatte en af følgende fremgangsmåder:</p> <ol style="list-style-type: none"> <li>I. brænding eller dampbehandling ved en temperatur på 70 °C</li> <li>II. nedgravning til en dybde, som gør, at utøj og vilde fugle ikke kan komme i kontakt med gødningen eller strøelsen</li> <li>III. opstakning og oversprøjtning (hvis det er nødvendigt for at fremskynde gæringsprocessen: myresyre (HCOOH)) samt afdækning for at fastholde varmen, så der opnås en temperatur på 20 °C, og forblive afdækket i 42 dage, således at utøj og vilde fugle ikke kan komme i kontakt hermed.</li> </ol> <p>Der kan tilsættes myresyre (HCOOH) til stakken for at fremskynde gæringsprocessen.</p> <p>ND virus inaktiveres ved temperaturer mellem 13 og 28 °C efter 21 dage i kompost.</p> |
| <p><b>FAQ</b></p> <p>Q: Må jeg hælde spildevand/regnvand i min markstak/ på min mødding?</p> <p>A: Den store mængde væske kan forstyrre materiale til afbrænding, sive ned i grundvandet ved nedgravning, eller forstyrre fermentationsprocessen som inaktiverer virus i markstakken. Derfor bør du opsamle spildevand, regnvand og vaskevand i beholdere og behandle vandet med desinfektions middel i stedet.</p> <p>Q: Må jeg hælde foderrester i min markstak/ på min mødding?</p>   |



A: Ja det må du gerne. Foderresterne medvirker til fermentationen i markstakken, men det ville være en god ide at fordele det ud i gødningen, så fermentationen kommer til at forgå ens over hele stakken. Så længe din markstak/mødding står i 42 dage efter du har tilført det sidste.

Q: Må jeg hælde spildevand/regnvand i min gylletank eller anden form for opbevaringstank, vandhul eller lignende?

A: Ja det må du gerne, så længe din opbevaring står urørt i 60 dage efter du har tilført risikomateriale. Såfremt der er tale om en åben beholder, anbefales det at hygiejniserer indholdet ved eksempelvis at tilsætte kalk i de foreskrevne mængder.

Q: Må jeg hælde foderrester i min gylletank eller anden form for opbevaringstank, vandhul eller lignende?

A: Ja det må du gerne. Foderresterne medvirker til fermentationen i gylletanken. Så længe din gylletank står urørt i 60 dage efter du har tilført risikomateriale.

Q: Må jeg hælde halm i min gylletank eller anden form for opbevaringstank, vandhul eller lignende?

A: Hvis du har en mødding bør du køre halmen fra husene i møddingen og hygiejniserer det, efter forskrifterne for fast gødning. Hvis ikke du har en mødding, så må du godt køre halmen i gylletanken, så længe din gylletank står urørt i 60 dage efter du har tilført det sidste. Alternativt er afbrænding en mulighed for at eliminere AI virus i halmen.

Q: Min gylletank eller anden form for opbevaringstank, vandhul eller lignende er næsten fuld - hvad gør jeg?

A: Din besætning bliver slået ned, og der kommer ikke mere gylle. Du kan derfor lade din gylletank eller anden form for opbevaringstank stå uberørt i 60 dage. Er der til opbevaring af f.eks. spildevand kapacitetsproblemer opsættes evt. en ekstra tank/beholder. Den nødvendige inaktivering af risikomateriale er fortsat nødvendig. Det kan være en nødvendighed at tømme en del af beholderen over i en anden beholder, således der er plads til desinfektionsmidlet. Alternativt vil vi foreslå, at du får fat på eksempelvis en gyllevogn eller container, så gyllen kan oplagres heri. Ved overførsel af gylle til en ny beholder vil de 60 dages opbevaring være gældende på ny.

Q: Min gylletank eller anden form for opbevaringstank, vandhul eller lignende er læk!! Hvad gør jeg??

A: Begræns ulykken! Få så vidt muligt opsamlet det smittefarlige materiale i en ny beholder/container. Begræns udløbet til jorder og afløb+vandløb. Området bør oversprøjtes med kalkmælk. Ved overførsel af gylle til en ny beholder vil de 60 dages opbevaring være gældende på ny.

SOP FOR HÅNDTERING AF FAST GØDNING OG GYLLE (OG FLYDENDE GYLLE- AJLE) I. F.M. MED UDBRUD OG SANERING FOR AFRIKANSK OG KLASSISK SVINEPEST

|   |
|---|
| <p><b>Opgave</b></p> <p>Håndtering af fast gødning, gylle og spildevand m.m. i forbindelse med udbrud og sanering for klassisk og afrikansk svinepest</p>   |
| <p><b>Bemanding</b></p> <p>Ansvarlig (FVST) for rengøring og desinfektion, der arbejder under den koordinerende dyrlæges instrukser, samt instrueret personale/samarbejdspartnere, - firmaer (herunder rengøringsfirmaer).</p>  |
| <p><b>Udstyr</b></p> <p>Sikkerhedsudstyr til personbeskyttelse</p> <p>Desinfektionsmidler og/eller ulæsket kalk (brændt kalk-CaO) og/eller læsket kalk (hydrat kalk -Ca(OH)<sub>2</sub>)</p>  |
| <p><b>Risikofaktorer, arbejdsmiljø</b></p> <p>Udvikling af gasser. Ætsende midler. Tjek sikkerhedsdatablad(e).</p>  |
| <p>Jævnfør Rådets direktiv 2001/89/EF af 23. oktober 2001 om EF-foranstaltninger til bekæmpelse af <b>klassisk svinepest</b>. I bilag II under 'Principper og procedurer for rengøring og desinfektion', under punkt 3.</p> <p>Og Rådets direktiv 2002/60/EF af 27. juni 2002 om specifikke bestemmelser for bekæmpelse af <b>afrikansk svinepest</b> og om ændring af direktiv 92/119/EØF for så vidt angår Teschener syge og afrikansk svinepest. I bilag II under 'Principper og procedurer for rengøring og desinfektion og behandling med insekticider', under punkt 3.</p> <p><b>Fast gødning og strøelse opstakkes, så der forekommer intern opvarmning, sprøjtes med et desinfektionsmiddel (fx læsket kalk (hydrat kalk, Ca(OH)<sub>2</sub>)) og henstår i mindst 42 dage eller brændes eller nedgraves.</b></p> <p>For at sikre tilstrækkelig opvarmning, når gødningen stakkes, <i>kan</i> der tilføres 100 kg granuleret ulæsket kalk(brændt kalk, CaO) til 1 m<sup>3</sup> gødning, for at opnå en temperatur på mindst 70 °C i hele stakken, men dette er intet krav.</p> <p><b>For klassisk svinepest gælder at flydende gødning (ajle) og gylle oplagres i mindst 42 dage efter sidste tilsætning af smittefarligt materiale herunder også spildevand.</b></p> <p><b>For afrikansk svinepest gælder at flydende gødning (ajle) og gylle oplagres i mindst 60 dage efter sidste tilsætning af smittefarligt materiale herunder også spildevand.</b></p> <p>Begge virustyper overlever længere i miljøet ved lavere temperaturer<sup>2</sup>.</p> |

<sup>2</sup> Direktiverne for ASF/CSF beskriver denne hygiejniseringsprocedure ved opbevaring. Der er flere studier, der påviser temperaturafhængig inaktivering af virus, hvorfor det anbefales at foretage en konkret risikovurdering i de pågældende

I begge tilfælde kan denne periode forkortes, hvis Fødevarestyrelsen giver tilladelse til en kortere oplagringsperiode, hvis gyllen er blevet behandlet effektivt i overensstemmelse med embedsdyrlægens anvisninger, så det sikres, at virusset tilintetgøres.

Klassisk svinepest virus inaktiveres ved pH mindre end 3 og højere end 11 og temperaturer over 70 °C. Denne virus bliver også inaktiveret af UV lys og udtørring.

For afrikansk svinepest inaktiveres virus ved pH mindre end 4 eller højere end 13 og temperaturer over 70 °C.

Der kan tilføres spildevand eller regnvand i gylle beholderen hvis der er behov for det, så længe der går 42/60 dage efter sidste tilsætning af smittefarligt materiale.

#### FAQ

Q: Må jeg hælde spildevand/regnvand i min gylletank?

A: Ja det må du gerne, så længe din gylletank står urørt i 42/60 dage efter du har tilført materiale med smitte i.

Q: Må jeg hælde foderrester i min gylletank?

A: Ja det må du gerne. Foderresterne medvirker til fermentationen i gylletanken. Så længe din gylletank står urørt i 42/60 dage efter du har tilført det sidste i.

Q: Må jeg hælde halm i min gylletank?

A: Hvis du har en mødding bør du køre halmen fra eksempelvis sygebokse i møddingen og hygiejniser det, efter forskrifterne for fast gødning. Hvis ikke du har en mødding, så må du godt køre halmen i gylletanken, så længe din gylletank står urørt i 42/60 dage efter du har tilført det sidste. Alternativt er afbrænding en mulighed for at eliminere CSF/ASF virus i halmen.

Q: Min gylletank er næsten fuld- hvad gør jeg?

A: Din besætning bliver slået ned, og der kommer ikke mere gylle. Du kan derfor lade din gylletank stå uberørt i 42/60 dage. Er der til opbevaring af f.eks. spildevand kapacitetsproblemer opsættes evt. en ekstra tank/beholder. Den nødvendige inaktivering af risikomateriale er fortsat nødvendig.

Alternativt vil vi foreslå, at du får fat på eksempelvis en gyllevogn eller container, så gyllen kan oplagres heri. Ved overførsel af gylle til en ny beholder vil de 42/60 dages opbevaring være gældende på ny.

Q: Min gylletank er læk!! Hvad gør jeg??

---

situationer med udbrud af ASF/CSF. Der henvises i denne sammenhæng til DTU Veterinærinstituttet, der har udført forskning på området.



A: Begræns ulykken! Få så vidt muligt opsamlet det smittefarlige materiale, begræns udløbet til jorder og afløb+vandløb. Opsaml gyllen i ny beholder, eksempelvis container. Ved overførsel af gylle til en ny beholder vil de 42/60 dages opbevaring være gældende på ny.

SOP FOR HÅNDTERING AF FAST GØDNING OG GYLLE (OG FLYDENDE GYLLE- AJLE) I. F.M. MED UDBRUD OG SANERING FOR MUND- OG KLOVESYGE

|   |
|---|
| <p><b>Opgave</b></p> <p>Håndtering af fast gødning, gylle og spildevand m.m. i forbindelse med udbrud og sanering for mund-og klovesyge</p>   |
| <p><b>Bemanding</b></p> <p>Ansvarlig (FVST) for rengøring og desinfektion, der arbejder under den koordinerende dyrlæges instrukser, samt instrueret personale/samarbejdspartnere, - firmaer (herunder rengøringsfirmaer).</p>  |
| <p><b>Udstyr</b></p> <p>Sikkerhedsudstyr til personbeskyttelse</p> <p>Desinfektionsmidler og/ eller ulæsket kalk (brændt kalk-CaO)</p>  |
| <p><b>Risikofaktorer, arbejdsmiljø</b></p> <p>Udvikling af gasser. Ætsende midler. Tjek sikkerhedsdatablad(e).</p> <p>Jævnfør Rådets direktiv 2003/85/EG af 29. september 2003 om EF-foranstaltninger til bekæmpelse af <b>mund- og klovesyge</b>, om ophævelse af direktiv 85/511/EØF og beslutningerne 89/531/EØF og 91/665/EØF og om ændring af direktiv 92/46/EØF i bilag IV under ' RENGØRING- OG DESINFECTIIONPRINCIPPER OG – PROCEDURER'</p> <p><b>Fast gødning</b> og brugt strøelse stakkes så der kan ske en fermentering der skaber varme. Det skal sikres, at der opnås en temperatur på mindst 70 °C i hele stakken. Dette gøres helst ved at tilføje 100 kg granuleret ulæsket kalk(brændt kalk, CaO) til 1 m<sup>3</sup> gødning.</p> <p>Efter tilstrækkelig opvarmning er sikret (ved f.eks. at tilsætte ulæsket kalk), skal stakken sprøjtes med desinfektionsmiddel og overdækkes med et tykt lag plastisk eller en tyk presenning. Efter overdækningen skal stakken henstå i mindst 42 dage.</p> <p>100 kg ulæsket kalk svarer til ca. 30 liter til 1 m<sup>3</sup> gødning.</p> <p><b>Flydende gødning</b> (ajle) og gylle oplagres i mindst 42 dage efter sidste tilsætning af smittefarligt materiale herunder også spildevand.</p> <p>Denne periode kan forlænges, hvis gyllen er stærkt kontamineret af smitstof eller under ugunstige vejrforhold (lave temperaturer<sup>3</sup>, voldsomme regnskyl eller lignende). Perioden kan afkortes, hvis der er tilsat desinfektionsmiddel, så pH-værdien er ændret tilstrækkeligt til at tilintetgøre mund- og</p> |

<sup>3</sup> Direktivet for MKS beskriver denne hygiejniseringsprocedure ved opbevaring. Der er flere studier, der påviser temperaturafhængig inaktivering af virus, hvorfor det anbefales at foretage en konkret risikovurdering i de pågældende situationer med udbrud af MKS. Der henvises i denne sammenhæng til DTU Veterinærinstituttet, der har udført forskning på området.

klovesygevirussen (pH mindre end 6 eller over 9). Overdækning af gyllebeholdere er ikke et krav, men vil forhindre vejrlige forstyrrelser.

Der kan tilføres spildevand, regnvand eller vaskevand i gyllebeholderen, så længe der går 42 dage efter sidste tilsætning af risikomateriale.

#### FAQ

Q: Må jeg hælde mælk/spildevand/regnvand i min gylletank?

A: Ja det må du gerne, så længe din gylletank står urørt i 42 dage efter du har tilført risikomateriale.

Q: Må jeg hælde foderrester i min gylletank?

A: Ja det må du gerne. Foderresterne medvirker til fermentationen i gylletanken. Så længe din gylletank står urørt i 42 dage efter du har tilført risikomateriale.

Q: Må jeg hælde halm i min gylletank? Fx fra kalvehytterne?

A: Hvis du har en mødding bør du køre halmen fra kalvehytter, kælvnings- og sygebokse i møddingen og håndtere/hygiejniser det efter forskrifterne for fast gødning. Hvis ikke du har en mødding, må du godt tilføre halmen i gylletanken, så længe din gylletank står urørt i 42 dage efter du har tilført det sidste risikomateriale.

Q: Min gylletank er næsten fuld - hvad gør jeg?

A: Din besætning bliver slået ned, og der kommer ikke mere gylle. Du kan derfor lade din gylletank stå uberørt i 42 dage. Er der til opbevaring af f.eks. spildevand og vaskevand kapacitetsproblemer opsættes evt. en ekstra tank/beholder. Den nødvendige inaktivering af risikomateriale er fortsat nødvendig.

Alternativt vil vi foreslå, at du får fat på eksempelvis en gyllevogn eller container, så gyllen kan oplagres heri. Ved overførsel af gylle til en ny beholder vil de 42 dages opbevaring være gældende på ny.

Q: Min gylletank er læk!! Hvad gør jeg??

A: Begræns ulykken! Få så vidt muligt opsamlet det smittefarlige materiale i en ny beholder/container. Begræns udløbet til jorder og afløb+vandløb.

Ved overførsel af gylle til en ny beholder vil de 42 dages opbevaring være gældende på ny.

Q: Hvad skal jeg gøre med mælken fra mine køer hvis min besætning er under mistanke og de eksisterende køletanke er fulde?

A: Det er vigtigt at mælken ikke forlader gården. Mælken kan udfodres på ejendommen. Mælken kan opsamles i ekstra køletank, hvis sådan en kan skaffes, og afhentes af mejeriet efter ophævelse af mistanke – husk aftale med mejeriet. Slutteligt kan den overskydende mælk hældes i gylletanken. Erstatningstab er i denne forbindelse Fødevarestyrelsen uvedkommende. Det anbefales, at der udarbejdes en aftale mellem ejer og branchen om udbetaling af erstatning.

